



Estudi valoratiu d'alguns Castells de la Catalunya Nova

Pilar Revés Ballesté

ÍNDEX.

1.- Introducció.

- 1.1. Introducció al tema.
- 1.2. Estat de la qüestió.
- 1.3. Objectiu.

2.- Context històric.

- 2.1. Introducció a l'època.
- 2.2. L'evolució de les torres i relació d'elements
- 2.3. Els castells de la Marca.
- 2.4. La situació a la Catalunya Nova.
- 2.5. Les ordres militars.

3.- Aproximació al lloc: l'eix Lleida-Tortosa.

- 3.1. Descripció del territori físic i material.
- 3.2. Descripció històrica dels castells.

4.- Anàlisi dels castells objecte d'estudi.

- 4.1. Castell de Sarroca de Lleida.
- 4.2. Castell de Flix.
- 4.3. Castell d'Ascó.
- 4.4. Castell de Riba-roja.
- 4.5. Castell de Mora d'Ebre.
- 4.6. Castell de Miravet.

5.- Valoracions i conclusions.

- 5.1. Castell de Sarroca de Lleida.
- 5.2. Castell de Flix.
- 5.3. Castell d'Ascó.
- 5.4. Castell de Riba-roja.
- 5.5. Castell de Mora d'Ebre.
- 5.6. Castell de Miravet.

ANNEXOS:

A1. Fitxes dels castells

A2. Bibliografia.

1.- INTRODUCCIÓ.

1.1. Introducció al tema.

Els castells de la "Catalunya Nova" són els menys estudiats, dels que menys referències se'n té; a excepció de l'obra *Els castells catalans* que fa un repàs de tots els assentaments castellers de Catalunya en clau històrica.

Per estudiar els castells de les terres reconquerides s'ha de fer una primera ullada als castells de la Marca, que són les primeres fortificacions que es van fer com a defensa en front als atacs musulmans. Era una tècnica reconqueridora el fet d'anar poblant zones ermes, on hi aixecaven la fortalesa de defensa. Es va arribar a crear una frontera prou forta.

A partir de les torres de guaita es van anar desenvolupant els castells que a l'alta i sobretot a la baixa edat mitjana acabarien essent el símbol del poder feudal. I que més endavant testimoniarrien les guerres que s'han anat succeint i que han anat transformant aquestes construccions.

L'àmbit d'estudi, però, no era terra erma, estava ocupada pels sarraïns. Això vol dir que existien fortaleses islàmiques abans que fossin cristianes. Un exemple molt clar és la fortalesa de Tortosa, La Suda, una fortalesa islàmica de naixement i que va ser ocupada pels cristians convertint-la en presó.

La "Catalunya Nova" és una zona que ha patit fortes guerres per estar en posició fronterera i sobretot la zona del riu ja és un lloc important a ser controlat. Per això els castells als que em refereixo en l'estudi tenen tants estrats com guerres passades. La història que tenen els castells és la història d'un poble i això condiciona molt l'estat en què es troben avui en dia.

El present estudi se centra en la zona de l'eix Lleida-Tortosa, una zona per on passa el riu Ebre que es combina amb una juxtaposició de turons i planes que al llarg del temps hom ha volgut controlar.

1.2. Estat de la qüestió.

A Catalunya hi ha molts castells dels què ningú, a part dels habitants de la població en qüestió, no en sap res. Però els castells són un bon document històric no només social sinó també arquitectònic i constructiu.

Al meu poble, Sarroca de Lleida, hi ha un castell que podria tenir origen islàmic (o fins i tot romà) però, tot i que la gent del lloc se l'estima molt i forma part de la seva vida (s'hi han viscut moltes històries al seu recinte), ningú ha pogut fer res per evitar el continu deteriorament en el què es troba.

Com aquest castell, n'hi ha d'altres que formen part de la ruta històrica de Lleida a Tortosa, des dels quals es dominava el territori, i de fet encara s'hi domina.

Però a banda del seu interès simbòlic i sentimental, de les seves ruïnes es poden extreure mètodes, formes i elements de construcció que ens poden ajudar a entendre els edificis més antics.

Aquests són edificis de l'arquitectura militar, o sigui, amb unes particularitats constructives evidents. Malgrat això, separant del conjunt unes parts en concret

podrem observar recolzaments entre l'arc i el mur, una mènsula, com ha afectat el pas del temps al material, la llosa de la coberta, etc., que en si mateixes ens poden revelar estats estructurals i materials que es poden extrapolar a altres situacions i edificis.

Tota la bibliografia que existeix sobre aquest tipus de construccions tenen connotacions històriques més que arquitectòniques, i en molts pocs casos s'han fet estudis arqueològics que podrien aportar informació sobre els estrats constructius. Aquest tipus d'estudis s'han realitzat més cap a la Catalunya central, on hi ha bon conjunt de castells relativament ben conservats gràcies a una tradició feudal més arrelada. Però no cap a la línia sud-oest.

Les construccions d'aquest eix són força desconegudes i no per això menys importants des del punt de vista històric i constructiu.

1.3. Objectiu.

Els castells responen a les necessitats d'un lloc en un cert moment de la història. Per això en primer lloc he volgut trobar la relació entre el castell, el lloc i el moment històric en què va ser bastit per tal de poder caracteritzar la construcció.

Feta la caracterització, analitzaré les restes que queden actualment per poder redactar una valoració de les mateixes a partir de la qual proposar un tipus d'intervenció.

Es tracta doncs d'establir una relació entre el coneixement històric i l'anàlisi que es pot dependre de l'element existent per tal de raonar una proposta d'intervenció sobre aquest element respectant les seves característiques i la seva originalitat.

2.- CONTEXT HISTÒRIC.

2.1. Introducció a l'època.

Les principals causes que mogueren a les gents dels segles X-XIII a emprendre la construcció dels seus castells són fonamentalment tres: en primer lloc la necessitat de consolidar les pròpies conquestes dels comtes i dels nobles en les seves guerres internes; en segon lloc la de desenvolupar la seva vida en palaus fortificats donat el seu estat de constant bel·ligerància; i en tercer lloc la de crear una sòlida frontera contra l'ímpetu de l'Islam.

La causa més important fou la tercera. La demostració més evident de que la construcció de fortaleses era un medi absolutament imprescindible per a la ocupació, repoblació i consolidació de les noves terres conquerides a Hispània és que davant dels comptats interiors a la Marca s'aixecà una xarxa de fortificacions molt més tupida i molt més cohesionada entre si.

Durant el segle X el sistema d'ambaixades entre mandataris musulmans i governadors catalans no va evitar que es produïssin petits incidents entre els exèrcits d'al-Andalus i els comptats septentrionals, que foren constants.

Mentrestant, s'anava produint una gradual repoblació de la zona més plana de Catalunya, en un procés de baixada de les muntanyes, els Pirineus, i d'ocupació del territori per famílies immigrants segons un sistema en què un comte territorial, o de la Marca, es valia de cartes de població que oferien beneficis jurídics als colons. En alguns casos, noblesa i persones fidels, obtenien subterritoris anomenats *castra* o *castrum*¹ segons el cas.

Aquesta tasca de repoblació a les marques anava acompanyada de la construcció d'una torre refugi, que era utilitzada pels colonitzadors en el moment d'incursions musulmanes. Aquesta torre podia ser construïda en tres circumstàncies i moments diferents del procés repoblador: al mateix moment de fundar el *castrum*; al cap d'uns anys com a consolidació d'una primera construcció provisional; o en un moment molt posterior al que es pugui datar una realitat arquitectònica -com seria en el cas que en el moment del poblament el senyor ordenés construir la torre amb la qual cosa quedaria redactada la seva voluntat, però realment no es construí fins al cap d'uns anys. Per aquesta última circumstància es poden donar en moltes ocasions datacions errònies i no només en castells sinó també en esglésies.

A partir de 1095, paral·lelament a la lluita que es duia aquí, s'iniciaren les croades contra l'Islam a Europa. Un cop ocupat Jerusalem, la manca de gent i sobretot d'homes va derivar a la decisió de crear les Ordres militars cristianes per proporcionar la defensa del territori, amb un previ impàs d'una sèrie de problemes, des del punt de vista de la ideologia religiosa, per haver unit la vocació bèl·lica. De fet, tot i haver-les creat l'església, aquesta no acceptava la guerra; però les circumstàncies polítiques del moment l'obligaren a canviar d'actitud: li era necessari justificar-la per recuperar els territoris que l'Islam havia arrabassat a Orient, i havia de fer front als musulmans en un terreny molt pròxim que podia arrossegar Europa cap a la influència islàmica, la Península Ibèrica.

Quedà definida la funció del cavaller, integrats ara en la nova concepció cristiana: defensar l'Església i els pobles i lluitar contra els enemics de Crist. El paradigma

¹ *Castrum*: territori que està sota el domini d'una fortalesa.

d'aquesta nova cavalleria foren els cavallers dels ordres militars -sobretot el Temple-, que combinaren religiositat i vida laica.

L'ordre del Temple va ser reconegut el 1128 després de vuit anys de la seva formació. De seguida els Templers van rebre una resposta positiva per part de tota Europa, guanyant el favor del nobles i entre aquell any i el 1132 ja van rebre les primeres donacions de la Península.

A Catalunya la iniciativa d'associar l'Ordre a la Reconquesta començà la política de donacions des dels temps de Ramon Berenguer III, el 1132, amb les donacions del castell de Granyena i Barberà, el segon, donació del comte d'Urgell Ermengol.

No fou fins al 1143 que l'Ordre pren la decisió ferma de participar en la conquesta. Ja amb Ramon Berenguer IV al comtat de Barcelona, qui va propiciar aquesta decisió constituint una assemblea de nobles catalans els quals van prometre servir amb el Temple durant un any.

Tenien doncs al seu càrrec ja la defensa de les posicions frontereres de Granyena i Barberà. I la lluita contra l'Islam prosseguí amb força i amb caràcter de croada. Les més importants places andalusines de ponent i del sud, Lleida i Tortosa, amb important concurs del Templers. Ocuparen les fortalezes més importants de la nova Marca i les restauraren o remodelaren segons criteris nous d'arquitectura militar, establint convents en les més adients.

Dues de les principals comandes templeres s'instauraren al sud; són Tortosa i Miravet, de les quals en penjaven altres subcomandes, cadascuna amb un castell (o torre) principal de vigia, en alguns casos reaprofitat dels musulmans, en altres ampliant la preexistència àrab i en altres de nova planta, creant així tota una xarxa de defensa per a les terres de l'Ebre i posteriorment a la plana del Segre, coincidint amb la seva desembocadura a l'Ebre, on també hi hagué un important comanda, la de Gardeny, a Lleida, i altres subcomandes.

2.2. Evolució de les torres i relació d'elements.

Cal considerar quatre etapes: fusta, tàpia, tàpia i encofrat amb punts rígids i obra de carreus (més o menys treballats), de les quals la primera ja es remunta molt enrere. En la variant que combina el pilar rígid de cantonada amb l'encofrat de pedra i argamassa, tot i el canvi de material que suposa la no necessària construcció del pilar, la persistència de l'aspecte formal heretat de la tàpia fa que es continuï així.

També es pot trobar el cas de la torre de tàpia amb els pilars a les cantonades i a més una estructura interna de fusta per lligar entre si els vèrtex per evitar que es desplomessin.

L'evolució és lenta i no uniforme territorialment, i a mesura que es van adonant dels problemes de cada cas ho van rectificat.

És possible que convisquessin simultàniament la tècnica de l'encofrat amb els primers treballs d'obra de carreus. A mesura que els mestres d'obra veieren que el carreuó utilitzat era ja de suficient qualitat per poder fraguar per si sol i no necessitar d'encofrat simultani, van anar deixant aquest derivant a l'obra de carreus; primer irregular fins arribar a la peça de major dimensió ben tallada. Però durant un temps van conviure les dues formes practicant-se en alguns casos i llocs una i en altres l'altra.

El petit carreuó, però, era el què predominava. Coincidint amb l'arribada de mestres llombards al segle XI que tenien un mode constructiu amb petits carreus allargats i estrets, apareixen obres aquí d'aquest format que sembla que triomfà en aquella època.

El carreu de gran format, però sense esquadrar ni polir encara, es va començar a utilitzar principalment en els basaments dels castells.

El paredat construït d'una manera totalment desconcertada es realitzava amb peces com còdols i pedres del lloc, adaptades a base de cops i pràcticament sense desbastar ni esquadrejar, només es tallaven bé les peces de brancals i llindes, l'argamassa utilitzada, feta a base de sorra, calç i pedra, era poc consistent. Fins i tot es pot donar el cas de ser obra seca.

Es podria fer una seriació cronològica a partir de l'evolució de les tècniques constructives i de la morfologia dels elements: aquells castells que presenten uns carreus ben carejats haurien de ser més moderns que aquells altres en què estan poc treballats; de la mateixa manera que un castell construït amb encofrat hauria de ser més antic que un altre aixecat amb carreus. Tanmateix, el sistema no és perfecte ja que la tècnica dels carreus no evoluciona igual a totes les regions ni tots els picapedrers eren igual d'hàbils.

També pot haver confusió a l'hora d'identificar entre construcció cristiana o musulmana: l'arquitectura militar és sobretot funcional i per això tots els avenços i descobriments que es realitzen en aquest terreny es transmeten a gran velocitat. I les tècniques constructives amb carreus són similars per no dir iguals.

La utilització de la fusta es remunta a la creació de coberts entre les roques, aprofitant esplugues o balmes per protegir-se. Dels suports rocosos va evolucionar cap als suports de terra (tàpia), o estructures totalment de fusta, per edificar torres. Fins arribar a les torres de pedra i finalment a les fortaleses sobre turons o roques. Tot i així encara es coneixen torres de fusta de la Baixa Edat Mitja.

Així, de les primeres fortaleses dels comptats catalans construïdes en fusta van ser substituïdes progressivament per fortaleses més duradores de pedra. Les primeres construccions d'aquests tipus destinades a la defensa cristiana van ser les torres refugi circular buida. Van anar evolucionant des de quadrades a circulars massisses, passant per pentagonals o el·lipsoidals, fins arribar a la torre circular buida, a les últimes dècades del segle X.

El més habitual és que les torres presentin una planta rodona amb un diàmetre mitjà de 6 a 8m. i una alçada aproximada de 16 a 18m. Els murs depassen els 2 metres de gruix a la part més baixa i poden arribar fins i tot als 3 metres. A mesura que s'enlaira la construcció les parets van reduint el seu gruix al mateix temps que es guanya espai al interior que normalment està dividit en tres o quatre pisos.

La construcció tipus és de parets de tres fulles, dues exteriors més o menys ben definides –recordo l'evolució de la qualitat dels carreus, i la central que era un reomplert de pedres més irregulars i morter. Les cobertes eren de lloses de pedra del lloc; quan no es podien treure bones lloses s'utilitzaven teules.

A la planta baixa s'hi arriba per un forat des del primer pis, com si es tractés d'un pou, on s'hi guardaven els queviures o s'utilitzava de cisterna. La resta d'espais estaven destinats a la guàrdia a l'habitatge de la petita guarnició que hi residia. La il·luminació

era molt escassa i s'aconseguia amb torxes i llums d'oli, ja que tan sols es disposava de l'obertura de la porta i d'alguna espitllera, a més de la sortida a la terrassa.

Les condicions d'habitabilitat eren, doncs, molt precàries i l'espai era inadequat per a què una família noble hi fes estada permanentment de forma més o menys confortable. Les torres estaven adaptades per a complir una funció estrictament de defensa i vigilància.

L'evolució de la torre va anar acompanyada de l'adequació d'elements morfològics del castell. Començant per una aproximació al *domicilium*: un model de castell que, conservant encara elements propis de l'arquitectura militar pogués ser habitat de manera continuada, cosa que suposava l'existència de certes comoditats absents a la torre refugi.

Les primeres fases evolutives van dur a unes plantes molt irregulars per la falta de idea en la unió de les torres amb un recinte, donant a formes com un hexàgon o un triangle molt tosc.

L'arquitectura dels castells anirà evolucionant i amb ella els seus elements que, tot i que es tracta dels mateixos, s'aniran perfeccionant. El matacà, per exemple, pot ser de fusta, o pot ser una construcció de pedra; i les espitlleres que en un principi era un forat allargat per poder disparar amb arcs i ballestes, quan van apareixen les armes de foc es fan més grans.

A partir del segle XII i sobretot del XIII es va generalitzar l'ús de talussos a la bases de les fortificacions. I partir del segle XV es van haver d'augmentar els gruixos dels murs, a esdevenir els baluards, per poder fer front al projectil de ferro.

2.3. Els castells de la Marca.

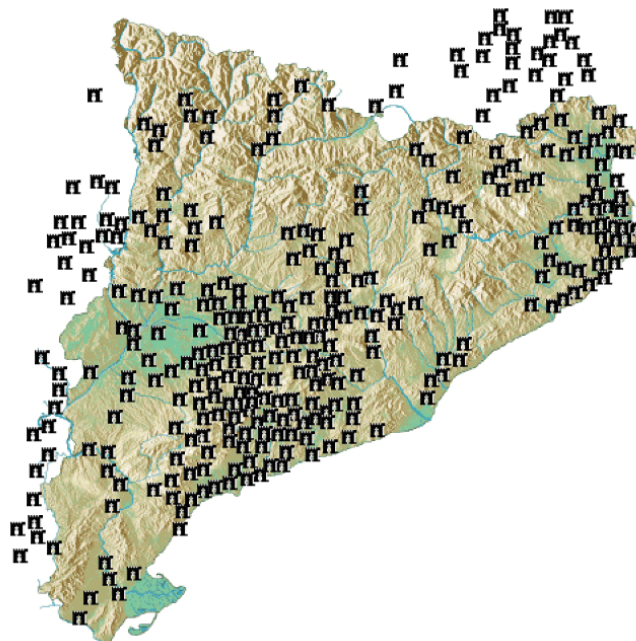
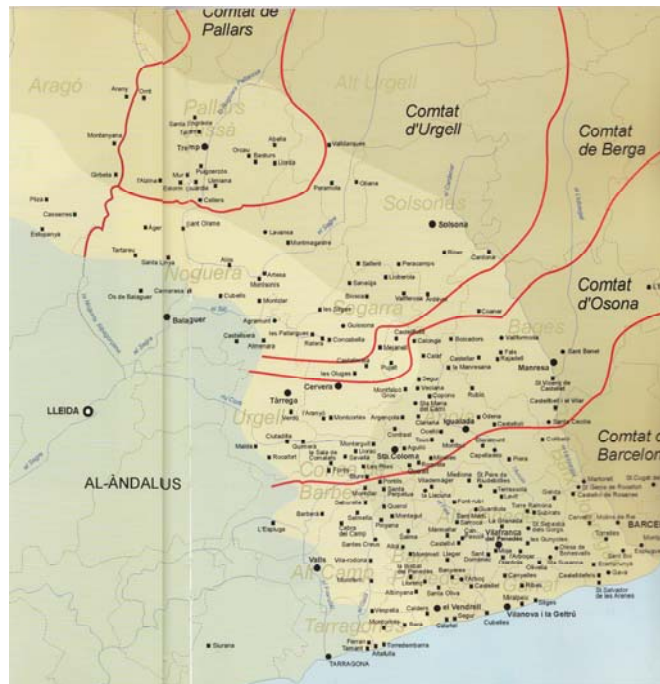
La Marca és la zona d'un comtat que es troba al límit amb l'Islam. Es va iniciar la formació de les marques als segles X-XI en el procés d'expansió territorial dels comtats.

El procés d'ocupació de les terres es tractava de donar permís a un noble per bastir-hi un castell i a partir de llavors ja es podia ocupar i formar el *castrum*. Tot i així, hi va haver punts on hi van arribar abans els pagesos que el comte o el noble de torn. No els feien marxar, ans al contrari:

“així com els pagesos veuen en la Marca una oportunitat per viure i treballar en unes terres noves, el poder comtal i els grups que giren al seu voltant, noblesa i església, hi veuen una oportunitat d'expansió territorial més enllà de la frontera que pot comportar un engrandiment del comtat i un augment de les propietats i del poder dels estaments que hi participin. Per aquest motiu naixerà la necessitat de controlar i organitzar l'ocupació de la Marca des de les altes instàncies del poder polític, i el castell serà l'instrument”².

A la imatge el color més clar és l'avançament dels comtats en ocupació de territori. Hi ha una forta concentració a la part més meridional. Era terra de ningú, ni els musulmans hi tenien possessions per això va ser fàcil l'avanç per aquesta banda, on hi ha la major concentració de castells catalans, que es pot veure a la imatge de sota.

² Des de la frontera. Castells medievals de la Marca.



Els repobladors construïen torres per protegir-se. Posteriorment en el transcurs del segle XI i en el context del progressiu control de la terra per part del senyors, algunes torres van passar del control dels pagesos al domini d'un noble o eclesiàstics i van esdevenir centres de castells termenats o d'una de les seves divisions.

El castell respon a les necessitats físiques, socials, econòmiques i mentals de l'època. Ha de ser capaç d'expressar tant la protecció que ofereix el senyor com el poder que exerceix sobre els camperols. Aquest espai, que alhora és militar i residencial, va complint progressivament més funcions polítiques.

La distribució dels castells sobre el territori es va fer d'una manera bastant uniforme, la distància recta entre ells és més o menys la mateixa. Cada castell era una peça més d'una densa xarxa establerta per l'autoritat comtal.

Els límits entre castell en principi estaven força clars. Però en les proximitats amb la terra de l'islam no era tant clara la línia. Ja en el segle XII amb la conquesta de Lleida (1148), Tortosa (1149) i Siurana (1153) els castells de la Marca ja no seran fronteres sinó punts de control del senyor sobre les seves possessions.

Però a partir del segle XIII alguns castells queden obsolets sense haver-hi fet les reformes adequades (potser per impossibilitat) i per tant cauen en ruïna. Sobretot en llocs inhòspits, de difícil accés i que mai haurien estat residències confortables.

2.4. La situació a la Catalunya Nova.

Mentre s'anava creant la densa malla de castell a la Catalunya central, les terres del curs baix del Segre i de l'Ebre estaven ocupades per l'islam.

Pertanyent a l'Al-Andalus (i contemporànies a les construccions carolíngies) es van construir a la Península Ibèrica fortificacions fetes de pedra i tàpia (s. IX). Per altra banda, les torres rodones totalment aïllades construïdes abans del segle XI a Al-Andalus han de ser rares.

Es poden trobar models de fortalesa de planta quadrada amb torres que flanquegen la porta (Balaguer). Hi ha la idea d'un recinte fortificat *-alcazaba-* dins una població emmurallada, *albácar* més extens destinat a contenir la casa. Es completa amb un altre tipus que s'adapta a la forma d'un turó.

Aquest tipus d'edificacions correspondria a la xarxa estesa pels musulmans de grans torres de senyal. La funció bàsica d'aquests fars seria l'emissió de senyals visuals mitjançant fum o foc, des del terrat o des de l'exterior de la torre.

De la xarxa de protecció que van estendre per les terres de l'Ebre, el castell d'Ascó era el més ben qualificat. I les ciutats de Làrida i Turtúxa es van desenvolupar esplèndidament: el bon clima i les terres fèrtils del costat del riu Segre i l'Ebre van fer que els àrabs es trobessin còmodes a aquesta terra.

2.5. Les ordres militars.

Els ordres religiosos van néixer al primer quart de segle XII per escortar els pelegrins a Terra Santa:

- El 1113 s'oficialitzà l'ordre de l'Hospital (inicialment ordre caritatiu de St. Joan). Com a ordre militar seria el 1120.
- El 1129 s'oficialitzà l'ordre del Temple.

Berengué IV aconseguí que templers i hospitalers participessin i col·laboressin en la conquesta cristiana del territori andalusí. En les campanyes de Tortosa i Lleida el concurs de les ordres militars fou ja important.

Com a pagament a l'ajuda prestada, el comte va donar algunes possessions a les ordres.

L'organització dels cavallers de l'ordre va propiciar el repoblament d'alguns pobles i la creació de nous. De la mateixa manera que la construcció de les fortaleses era de nova planta o aprofitant els elements defensius provinents dels anterior dominadors àrabs, gots, romans o ibers –el castell de Miravet es consolidà com a gran castell a partir del bàsic *albacar* àrab.

A partir de la construcció de la casa convent es permetia el desenvolupament ordenat dels nuclis de població. En la majoria dels casos, un recinte quadrangular acollia els edificis principals: la casa-convent amb la capella, els cellers i els magatzems, el pou i les sitges i un pati de dimensions considerables que si la població augmentava es convertia en la plaça major.

Els volums es caracteritzen per la humanització i l'harmonia dels volums i les seves dimensions juntament amb l'austeritat decorativa.

Aspectes que segueix l'art templer:

- Tractats clàssics dels grecs i els romans.
- Elements constructius usats pels àrabs que en l'època eren populars.
- Tècniques constructives nascudes a França (art dels gots o art gòtic).

Les esglésies destaquen per ser d'una sola nau rectangular, dividida longitudinalment amb arcs faixons o torals, de configuració apuntada tot i que a les primeres construccions hi és present el mig punt. Pot estar inspirat en edificis pagans de Síria.

En edificis més tardans, més grans i complexes, destaquen els absis poligonals. El pes de les cobertes descansa en arcs de mig punt, mitjançant arcs de creueria. Les capelles laterals, disposen de voltes d'aresta i queden complementades exteriorment per grans i esvelts contraforts.

3.- APROXIMACIÓ AL LLOC: L'EIX LLEIDA-TORTOSA.

L'eix ja existia com a calçada romana de comercialització. Les tres rutes importants de comercialització del blat eren en primer lloc de Lleida a Barcelona passant per l'Urgell i la Segarra; en segon lloc, de Tarragona i Valls a Barcelona; i en tercer lloc passant per Llardecans i Flix a Salou el blat d'Aragó, el sud de Lleida i les comarques de la Ribera d'Ebre.

Els llocs que he visitat estan pràcticament a la meitat entre ambdues poblacions. Són: Sarroca de Lleida, Riba-roja d'Ebre, Flix, Ascó, Corbera d'Ebre, Gandesa, Pinell de Brai, Mora d'Ebre i Miravet.

D'aquests, a Gandesa, Corbera i Pinell són dubtoses, escasses i nul·les respectivament, les restes que queden d'un antic castell. Està documentada la presència d'un castell però actualment no queden vestigis més que a Corbera: restes barrejades amb les de les cases destruïdes de la Batalla de l'Ebre de la guerra civil espanyola del 1936-1939.

Les comarques on se situen aquests pobles són el Segrià, la Terra Alta i la Ribera d'Ebre. A continuació en faig la descripció.

3.1. Descripció del territori físic i material.

El territori del **Segrià** ha estat sempre sota la influència de Lleida, ciutat ibèrica, municipi romà i centre d'una important taifa musulmana, que la reconquesta cristiana (1149) dividí entre els comtats de Barcelona i Urgell i altres senyories eclesiàstiques. Lleida, protegida pels sobirans catalans, esdevingué seu d'un extens bisbat i de la primera universitat (Estudi General) de Catalunya, la importància estratègica de la qual ha fet que participés en tots els conflictes i esdeveniments de la història del país.

La comarca és travessada pel riu Segre que n'organitza el relleu; un conjunt de terres baixes i planes drenades pel riu que contrasten amb les terres igual de planes però seques per falta de la influència del riu. En aquestes planes, al sud-est de la comarca, és on es comencen a aixecar els turons del paisatge de garriga propi de la comarca veïna, les Garrigues.

Als turons cap al sud hi predomina el tipus de pedra sorrenca, tot i que també s'hi troben zones amb roca calcària i gresos. Un exemple clar de combinació dels dos tipus de pedra és Miravet (**Ribera d'Ebre**) on els murs estan realitzats amb pedra calcària mentre que les voltes es realitzaven amb pedra sorrenca que es treballa millor.

Al sud del **Segrià**, la **Ribera d'Ebre** es presenta com un terreny treballat pel riu que ha format una vall enmig de la muntanya. Els punts alts són idonis per a la construcció de punts de vigilància de la vall.

Té un paisatge i una orografia similar la **Terra Alta**. Al costat de les petites planes i els vessants muntanyosos trobem indrets visiblement feréstecs, com les serres de Pàndols i de Cavalls -noms tràgics que recorden els durs combats que s'hi tingueren durant la darrera guerra civil- o la muntanya de Santa Bàrbara i les roques de Benet, a Horta de Sant Joan. En altres punts, les masses pètries de formes rodones, els barrancs i penyals acinglerats es presten a la pràctica de l'alpinisme.

3.2. Descripció històrica dels castells.

La història d'un poble, sobretot a l'edat mitjana, està molt lligada amb la història del propi castell i viceversa. La importància de l'assentament fa que hi hagi d'haver una fortalesa important per defensar-lo; de la mateixa manera, un lloc més discret en tindrà prou amb un lloc de vigilància més discret.

Però no pel fet de ser un castell important i gran té perquè haver de durar eternament o almenys arribar a la nostra època quasi completament en peu. Hi ha diverses circumstàncies que influeixen en el manteniment o la destrucció d'un castell.

Tots els pobles han passat per les mateixes èpoques, és evident, però en cada lloc ha tingut importància un succés diferent. Per això a continuació exposo separatament el resum històric de cada castell, per poder relacionar d'una manera més clara els successos amb les modificacions que hagi anat passant el castell.

3.2.1. Castell de Sarroca de Lleida.

La conquesta cristiana de Sarroca és a mig segle XIII i llavors s'hi va trobar una fortalesa aràbiga que va ser intervinguda, formant part de les obres que anaven lligades a la defensa contra els musulmans.

La primera carta de repoblació de Sarroca data del segle XIV: el 10 d'abril del 1357 el rei va vendre'n tota la jurisdicció i els imperis mer i mixt a Francesc de Santcliment. I d'aquest segles sembla que podria ser la torre, eixamplament del castell edificat sobre la fortalesa aràbiga.

En acabar el segle XIV els Santcliment posseïen Alcarràs, Montagut, Sarroca, Llardecans, Vilanova de Remolins i gran latifundis a Flix i la Palma d'Ebre.

Durant el 1413 F. de Santcliment estava a l'expectativa per a rebutjar els atacs dels urgellistes amb qui es disputaven les terres. En aquestes disputes els Santcliment perderen les terres.

En temps de la guerra contra el rei Joan II, la Generalitat va fortificar el castell de Sarroca.

L'any 1585 el viatger Enric Cock descrivia així Sarroca:

Está en un valle estéril y tiene, a mano izquierda del camino real, un castillo fundado en una peña, cuyo señor era un caballero de Barcelona llamado Clemente Prunera, que poco ha murió. Corre un arroyo por su valle hasta el Segre, la gente es muy pobre y casi no consentía huéspedes, porque gran parte dellos murió este verano pasado y quedaban muchas casas yermas y sin moradores.

La saga dels Santcliment, ara Prunera, van vendre la baronia de Sarroca i de Llardecans el 1618 a Josep de Castellbell. I quasi un segle més tard hi hagué una disputa interna al poble, els ciutadans contra el senyor que es va acabar amb l'apoderament per part del senyor de moltes pertinences de la gent del poble.

El mateix Castellbell també va estar actiu en la guerra de Successió.

3.2.2. Castell de Flix.

El que hi ha avui en dia en peu és una fortalesa carlina, però el castell de Flix és esmentat com a fortalesa sarraïna arran de la conquesta cristiana el 1154 per Ramon Berenguer IV, que va dependre de Barcelona des del 1389 fins el segle XVIII cosa que va fer que el castell fos assetjat i cremat tot sovint.

Aquesta circumstància fa pensar que en les restes d'avui dia es poguessin trobar diferents estrats constructius. De fet, la torre més gran que resta en peu amaga al seu interior una torre més petita que podria ser un far ibèric (visible des dels fars d'Ascó i Riba-roja).

Sembla, però, que hi podria haver hagut un antic castell adossat a la vila. En els textos no s'especifica. Per tant, de la cronologia no s'identifica l'emplaçament que ocuparia al llarg dels anys, si el mateix que les restes del castell actual o a la vila.

Des de la conquesta cristiana el 1154, la cronologia dels fets més importants és la següent:

- El 1154 Ramon Berenguer IV va fer donació del castell al genovès Bonifaci de Volta (Tortosa fou conquerida amb l'ajuda dels genovesos).
- El 1389 la ciutat de Barcelona adquirí la baronia de Flix per tal de dominar el tràfic fluvial per l'Ebre i controlar el comerç de blat.
- El 1454 el castell duia traces de malmetre's totalment.
- El 1466 va caure en mans dels joanistes després d'un aferrissada defensa.
- El 1481 es mana fer una restitució del castell, la vila i altres construccions del terme.
- El 1576 hi ha instruccions del procurador de les Baronies als vassalls que fessin les reparacions o "barbacanes" de les parets del castell.
- Va patir forts atacs durant el 1643 en la Guerra de Separació. Juntament amb Balaguer, eren el bastió principal del front cosa que propicià que es realitzessin obres a la fortalesa. El 1645 els espanyols van ocupar la vila però no van poder amb el castell i van marxar.
- Després de la guerra de Successió (1718) la ciutat de Barcelona va recuperar la baronia de Flix.
- A la guerra carlina (1838) fou erigit un castellet, les restes que queden actualment.
- Del 1936 al 1939 va ser trinxera a la guerra civil.

3.2.3. Castell d'Ascó.

Els ibers es van fer un lloc a les terres que avui comprenen la Ribera d'Ebre. Els pobles es construïen al capdamunt dels cims dels turons la qual cosa els proporcionava un control estratègic del territori.

Els musulmans van arribar a Ascó a mitjans del segle VIII i es van apoderar del castell. El poble quedà sota la jurisdicció del taifa de Tortosa juntament amb els territoris que avui pertanyen a les comarques de Ribera d'Ebre i la Terra Alta. Els castells principals del sector corresponent a la jurisdicció del walí de Tortosa eren Ascó, Mora i Miravet.

El 1148 Ascó va ser ocupat pels cristians i el castell va passar a mans del comte d'Urgell, amb reserva de la part corresponent als templers. El 1168 es fa donació parcial de la vila i el castell a l'Ordre del Temple juntament amb el castell de Seròs

com a penyora. I el 1181-1182 serà donat definitivament per part del rei Alfons I juntament amb el castell de Riba-roja.

El 1191 ja està creada la comanda d'Ascó que comprenia també el terme de Riba-roja a més d'altres. A partir d'aquí la cronologia dels fets més importants és la següent:

- El 1317 la comanda passa a l'Ordre de l'Hospital de Sant Joan de Jerusalem.
- Va participar en la guerra civil de la Generalitat contra el rei Joan II i el 1464 Ascó va ser conquerit per les tropes joanistes. Aleshores el castell es considerava un *lloc fort*.
- També va participar en la Guerra de Separació (temps de Felip IV).
- Fins almenys el 1800 va estar regit per comanadors hospitalers.
- Amb l'abolició del feudalisme el castell d'Ascó, com molts altres, va patir espoli.

3.2.4. Castell de Riba-roja d'Ebre.

Se té notícia que el rei Alfons empenyorà els castells d'Ascó, Riba-roja i Seròs el 1169 al mestre templer Arnau de Torroja i als altres comanadors presents i venidors.

Sembla que sempre depengué de la comanaria d'Ascó.

3.2.5. Castell de Móra d'Ebre.

A partir de l'any 714, sota el domini musulmà, les terres de l'Ebre depenien de la taifa de Tortosa i el seu representant a la zona de Mora era el valí de Siurana que governava els castells més importants de la dreta de l'Ebre: Ascó, Mora i Miravet. Durant aquesta època l'Ebre quedava gairebé com a frontera entre els sarraïns i els francs i el castell formava part de les fortificacions de la línia defensiva musulmana.

La primera menció documental que hi ha del castell és en la donació del castell de Miravet el 1153. Els templers també van prendre possessió de Mora per entendre que aquesta població anava compresa en els límits del marquesat de Siurana. Però el 1174 el rei Alfons donà en feu a guillem de Castellvell els castells de Tivissa, Mora, Garcia i Marçà.

Mora va quedar al marge de la cessió feta als templers pel compte Ramon Berenguer IV de les terres i viles que avui integren la Terra Alta. D'aquí les lluites i litigis entre els templers i el senyor de Mora, Berenguer d'Entença.

Les disputes van durar tot el segle XIII. Al 1289 finalment van esclatar violentament la banda dels Montcada de Tortosa-Fraga, de la branca d'Aitona-Seròs i els templers d'Ascó i Miravet atacant la baronia dels Entença cometent-hi estralls i assetjaren la vila de Mora.

Entre els matrimonis i el final dels templers es van acabar les bregues senyorials.

El 1304 el rei Jaume II ordenà que es lliuressin els castells de Mora i Tivissa al veguer de Tortosa. I el 1313 Entença va donar al rei els castells i viles de Mora, Tivissa, Falset, etc.

A mig segle XIV el castell passà a mans del compte de Prades. Durant la guerra contra el rei Joan II el castell de Mora va esdevenir presó. I va participar d'una manera incerta durant la guerra de Separació al segle XVII.

Amb el Decret de Nova Planta al segle XVIII es fa palesa la capitalitat de Mora. I en ser creat el cos de Mossos d'Esquadra al castell s'hi va instal·lar una d'aquelles "rondes volants" per controlar el contraband.

En els temps napoleònics va tenir la sort de no ser bombardejat.

Va ser ocupat pels milicians el 1835 per tal de fer front a un atac carlí. Va ser canonejat el 1837 tot i resistir, i va quedar malmès.

3.2.6. Castell de Miravet.

(...) "obra mil·lenària d'una indiscutible vàlua arqueològica i relacionada, a més a més, amb els esdeveniments més importants de la història del nostre poble"³.

Sembla que els musulmans van bastir el castell sobre els fonaments d'un castrum romà. Fou considerat el reducte més fort en el sector meridional (Catalunya Nova).

Les primeres restes trobades al lloc que ocupa el castell daten del segle II a.c., d'un establiment iber. Els vestigis més antics del castell andalusí daten del segle XI.

Durant aquest domini àrab va ser quan va agafar la seva importància, quan es va integrar a l'estructura defensiva que es va establir al llarg de l'Ebre. Va ser en aquest període que va aparèixer un conjunt d'estructura urbana concentrat a la fortalesa amb el nom de *muràbit*, d'on és originari l'actual nom de Miravet.

El 1154 va caure en mans dels cristians i el compte el va donar als templers, que van lluitar per ocupar-lo. L'ordre del Temple va regentar Miravet i a partir de 1166 també la comanda de Tortosa.

Miravet capitulà a finals de 1308, en la presa i anulació dels templers. Passà en mans dels hospitalers que hi van fer algunes intervencions, com l'escala de pedra que hi al pati superior i que du a les sales principals (els templers utilitzaven una escala de fusta).

En la guerra joanista (s. XV) els hospitalers seguiren a Joan II mentre que la gent de la vila era partidària de la Generalitat.

En la guerra de Separació (1643) Miravet va rebre un dur atac i el 1707 en la guerra de Successió els partidaris de Felip V van ocupar el castell. Vaser desmantellat amb la mort del règim autònom català i va anar en decadència fins a només quedar-hi les pedres (i encara no totes).

Durant la guerra del francès el mariscal Suchet es va instal·lar a Mora per estar més ben col·locat des del punt de vista de les comunicacions.

Amb les guerres carlines Miravet va tornar a jugar un paper important. El 1838 s'hi va fer una inscripció a la llinda de la porta. I els anys 1872-1875 va ser un baluard dels

³ Bladé Desumvila, monògraf del castell.

carlins: el van posar en estat de defensa, dotant-lo de canons i reconstruint alguns panys de muralla. Tot i així va ser bombardejat durant 24 hores després de les quals es van rendir.

També va participar en la batalla de l'Ebre, tot i que era de propietat particular després de la desamortització del 1835.

4.- ANÀLISI DELS CASTELLS OBJECTE D'ESTUDI .

4.1. Castell de Sarroca de Lleida.

4.1.1. Descripció de l'estat actual.

El 1910 C. Rocafort publicava:

Del senyorial castell, assegut dalt del turó quasi tocant a les darreres cases del poble, sols resten algunes quadres amb massisses voltes i l'esvelta torre quadrada, ornada per gòtics finestrals; el talús, en forma esgraonada s'enfonsa en el ribàs que mira a la vall provinent de Torrebesses.



S'hi diferencien tres nivells tant des del punt de vista físic com constructiu:

El primer nivell (o recinte jussà) està definit per una muralla lleugerament inclinada que segueix el perímetre rocós, feta de pedra calcària que contrasta amb la resta del conjunt, de carreus tallats però no carejats amb l'aparell de llarg i de través, rejuntats amb argamassa. No se sap, però si aquest emmurallament és de l'origen del castell, o és d'una etapa posterior, operació que s'hauria fet per augmentar al màxim les dimensions del recinte de la fortalesa.

Al peu del mur de la banda sud-oest d'aquest primer nivell s'hi localitzen tres forats que duen a passadissos que recorren per dins d'aquesta base.

A sobre de tota aquesta base s'hi troba la boca d'una cisterna, i una topografia ara molt difícil de seguir que es confon amb les bases dels murs de les sales que hi hauria hagut.

El segon nivell respondria a una ampliació del primer nivell. En primer lloc s'hi troba una altra cisterna quadrangular feta amb carreus i coberta amb volta de canó de pedra sorrenca –probablement igual que l'altra, amb accés zenital pel centre d'aquesta.

Al costat de la cisterna hi ha una sala coberta amb volta de canó de mig punt realitzada amb argamassa. Actualment la paret de carreus que separa la cisterna i la sala està desfeta i hi ha la comunicació que permet observar l'interior de la cisterna.



Segons fonts bibliogràfiques, la sala podria ser una mica posterior a la realització de la cisterna. El sistema constructiu d'ambdues és ben diferent: la cisterna amb una acurada fàbrica de carreus, mentre que la nau està realitzada amb paredat segurament amb la utilització d'encofrat per la poca dimensió i irregularitat de les peces, i amb la superfície arrebossada.

A la sala hi ha tres espitlleres, testimoni d'un passat de vigia i atac cap a la vall que presideix el castell. I actualment hi ha dos forats a la volta producte de l'impacte de dues bombes durant la Guerra Civil espanyola del 1936-1939 (segons fonts del poble).

Encara més cap a l'est i davant d'aquesta nau hi ha les restes d'unes parets d'obra de carreus que podrien haver definit una altra sala més petita que s'uniria amb una bestorre o torre porta de planta quadrangular.

La resta ja queda al tercer nivell on també es veu dempeus un mur de maçoneria arrebossada prolongació del de la sala inferior; i les bases d'altres murs de carreus força irregulars.

A partir del què queda es pot deduir que hi hauria una sala en aquest nivell superior coberta per una estructura de fusta, probablement sostinguda sobre arcs diafragma dels què es pot veure l'arrencada en el mur. Tenint en compte que es data del segle XIV ja, i que era un sistema típic a Catalunya de l'arquitectura tardo-medieval, és una opció a considerar. El que sorprèn és el contrast entre els carreus ben tallats de l'arrencada dels arcs vers la construcció poc acurada de la paret on es sustenten.

En el mur s'hi observen forats on els què es podria pensar que s'encastaven bigues de fusta, essent un altre sistema constructiu del sostre de la sala, però és més probable que siguin marques de la bastida utilitzada per la realització de l'obra.



I finalment la torre, ja més tardana i adossada a la primera construcció, de manera que es va tapar una espitllera de la sala del nivell mig.

La torre sembla que es féu només per la sala amb accés des del tercer nivell. Puja amb una base atalussada en una altura d'uns 5 m. i després segueix més o menys quadrangular, de 5.53 m de costat, amb murs d'un guix de 1.10 m, fets de fàbrica de carreus de tres fulles, les dues exteriors de carreus de pedra sorrenca i un reomplert interior de terra i pedres petites.

Per la traseria que s'hi troba a les dues finestres que té es podria incloure dins l'estil gòtic. I està coberta per una volta de canó apuntada de carreus de pedra sorrenca (no he arribat a veure com se soluciona la part exterior de la coberta).

4.1.2. Caracterització funcional, tipus i ús.

Per la història del poble es pot dir que el castell va tenir en els seus inicis una funció defensiva però que en l'època feudal va ser la residència del senyor fins que es va construir el caseriu que es troba just al peu del turó on s'emplaça el castell.

Forma part del tipus roquer per formar part del mateix turó que li dóna l'emplaçament.

4.1.3. Caràcter del lloc.

El castell es col·loca sobre una roca de gres. Una roca que podria semblar tallada pel costat est del castell per fer-hi un fossar; però la seva posició a la vora d'un quasi espadat no sembla que pogués fer necessària aquesta operació. Presideix una vall (la Vall Major) que destaca per la seva amplitud en arribar al poble per la banda de Lleida.



El poble de Sarroca de Lleida es troba a uns 21 Km. al sud i lleugerament a l'est de Lleida, dins la comarca del Segrià, molt pròxim a la comarca de les Garrigues amb la qual comparteix les característiques morfològiques, amb altiplans retallats per barrancs.

Aquesta característica de la zona fa que s'hi hagin bastit molts castells: col·locats dalt dels turons per vigilar les valls i comunicar-se entre ells per les altures.

El fet que estigui dalt del turó ben ve de front a l'arribada al poble per la vall, li dóna caràcter i poder, encara avui que només queda la torre i la resta està desfigurat. I des de dalt, la sensació de domini que hi ha vers el poble i vers la vall és palesa.

4.2. Castell de Flix.

4.2.1. Descripció de l'estat actual.

No se sap de què pot venir la planta triangular, en alguns casos és per adaptació al turó dalt del qual està construït. El cas és que, de la mateixa manera que les torres de guaita de planta triangular, són pocs els castells que tenen aquesta disposició en planta. La descripció del castell de Llutxent, València, és molt fidedigne al de Flix:

“planta triangular amb doble recinte emmurallat amb els angles reforçats per torreons defensius. Al seu interior encara es pot observar la ubicació d’una cisterna que indueix a la idea de que es tracta d’una petita unitat de districte rural composta per la fortificació central (el castell) i les alqueries”



El castell de Flix, de planta triangular de 13m de costat, aproximadament, consta de dos murs concèntrics que es cobrien amb volta de canó de mig punt. A la banda del riu, nord-oest, hi ha un tercer mur just arrasat a la vessant del turó que dona al riu.



Cada cantonada estava reforçada per una torre de base circular. Un de les tres avui no hi és, que era suposadament la porta. Les traces deixades al terra i un fotografia de principis del segle XX mostren l'existència d'aquesta torre.

La torre més gran que es veu actualment està sobreposada a la original, més petita i que ha quedat al seu interior. Aquesta està coberta per un casquet esfèric de files de maons concèntrics. La torre gran ha estat intervinguda: és la més nova, doncs fou construïda durant les guerres carlines, i s'han remuntat, amb formigó i acabat exterior de pedra, el mur danyat per les diferents guerres que ha aguantat. Aquesta torre és la que queda més a la vista del públic.

A la banda sud-oest d'aquesta torre hi ha les traces d'un mur de paredat ordinari que podria tancar un recinte exterior protegit davant de l'entrada pròpia del castell. Tant per aquesta banda com per la banda est hi ha una gran esplanada que podria haver format part d'un recinte de protecció de la població propi del castell. A continuació de la torre que queda al nord també queden restes de parets que podrien haver tancat el recinte.

L'interior ara està molt envaït per les males herbes, cosa que dificulta l'observació. I la cota original del terra tampoc es pot veure.

Al centre hi queda dibuixada el que hauria estat una cisterna, de planta triangular amb un dels vèrtex arrodonit.

Els murs són de paredat irregular de tres fulles de gruix entre els 80 i els 90cm. Alguns presenten una secció trapezoïdal, de més gruix a la base que a la part superior.



La nau interior que segueix el perímetre triangular estaria coberta per una volta de canó de pedra i argamassa. Actualment l'arrencada queda a uns 1,5m. d'altura. En canvi la cobertura de la crugia que queda a vora de la vessant del turó, a nord-oest, sembla que hauria estat amb bigues de fusta.

El mur que mira al riu consta de dues seccions diferenciades: la de planta baixa d'uns 90cm. de gruix i la de la planta superior d'uns 50cm. de gruix.

Totes les parets tenen restes d'arrebossat.

Les obertures que s'observen són de traçat rectangular. Les més petites corresponen a forats de vigilància o atac com les espitlleres, situades a les torres. Les més grans són portes de comunicació entre estances o corredors la llinda de les quals està resolta amb una biga de fusta.

4.2.2. Caracterització funcional, tipus i ús.

La planta triangular és un tipus poc habitual, però extrapolant les característiques a una planta quadrangular respon al tipus de fortalesa amb torres a cada vèrtex. El mur, o muralla que hi ha entre torre i torre és doble; entre aquest parell de murs es dibuixa el camí de ronda.

A diferència del tipus de castell fortificat de planta quadrangular que tanca en el seu recinte el pati d'armes, sembla que en el cas de Flix el pati d'armes podria estar tancat per l'exterior.

L'esquema tipològic, però, estaria definit sobre castells de construcció posterior a les bases del castell de Flix (recordo que abans del castell carlí actual hi va haver altra fortificació).

Fent una hipòtesi, es podria dir que amb els coneixements defensius que hi havia a finals del segle XVIII, van aprofitar les traces de la fortalesa existent per fer-hi una fortalesa efectiva.

Les característiques formals denoten una funció únicament defensiva i de vigilància. Que és també pel què s'ha utilitzat.

Les torres no són de les més altes que hi poden haver, doncs ja està assentat a un lloc molt alt i no cal una construcció molt elevada per poder dominar el territori.

Bàsicament a tingut ús militar i lloc administratiu de la baronia al temps que hi va ésser.

Es diu que hi podria haver un castell anterior al que avui es pot veure, que estaria adossat a les muralles de la vila. Donat que el castell que hi dalt del turó té unes traces clarament de fortificació, potser l'habitatge estava condicionat en una casa forta situada al poble...

És dubtable que el castell avui carlí hagués pogut tenir un ús d'habitatge, no hi ha uns espais que ho poguessin acollir. Però sí que és cert que algunes torres de guaita tenien condicionat un lloc de foc on descansaven els vigilants. Les característiques d'aquestes ho podien haver acollit: torre molt cega, amb només les obertures de les espitlleres; dos nivells; em faltaria haver vist una sortida de fum que, en cas d'haver existit, ara ja estaria esborrada probablement.

4.2.3. Caràcter del lloc.

Lloc elevat des d'on es té un gran domini del riu. El turó on s'assenta el castell li fa de gran base, elevant-lo a la posició de lloc de domini territorial. Es fa visible ja enfora de la població des de la carretera.

Presideix el poble en tot moment i aquesta presència li ha donat el respecte de la gent al mateix temps que s'hi identifiquen.

El castell està abocat al riu i es veu des de qualsevol punt de la seva vall, mentre la seva esquena queda resguardada per tot el turó, on s'hauria col·locat el pati d'armes. Doncs era el tràfic pel riu el que interessava controlar.

4.3. Castell d'Ascó.

4.3.1. Descripció de l'estat actual.

Amb les restes d'una torre amb aparell treballat exterior i no tant al interior hi conviuen les restes de la torre del telègraf construïda al segle XIX.



L'únic que queda del castell d'Ascó és aquest tros de torre i una gran esplanada amb traces dels murs que algun dia van formar el castell. Per tant d'aquest parlaré més del lloc que del propi castell.

És un lloc d'accés difícil i la topografia juntament amb el llit de males herbes que el cobreixen no el fan de gaire bon anar.

Les restes que queden li atorguen una certa nostàlgia i la vista que hi ha des d'aquest punt fa palesa la importància de la posició.



La torre de la què queden les restes era de planta poligonal, recurs per desviar l'angle de tir. Es pot utilitzar la descripció de *torre albarrana* amb les que la torre d'Ascó podria haver compartit característiques donat el tipus de planta que té:

Torre albarrana: 1. hist. Cada una de les torres que antigament es posaven a trossos a les muralles, a mode de baluard molt fort. || 2. hist. La que, aixecada fora dels murs d'un lloc fortificat servia no només per a la defensa sinó també de talaia.

4.3.2. Caracterització funcional, tipus i ús.

Funció inicial defensiva i de vigilància, va esdevenir un gran caseriu habitat bàsicament pel comanador.

Bàsicament ha tingut ús defensiu i de vigilància i també habitatge.

4.3.3. Caràcter del lloc.

En aquest cas precisament el lloc és el que aporta tot el caràcter i el significat a les poques restes que queden. El castell representa quelcom que forma part del mateix paisatge. Aquesta presència potencia el valor paisatgístic del lloc al que se li suma el valor històric documental per haver estat l'antic emplaçament d'una fortalesa.

4.4. Castell de Riba-roja.

4.4.1. Descripció de l'estat actual.

Seguint el carrer del castell avall es troba un plec que va precedit per un mur de generatriu corba. Aquestes són les restes que queden del castell de Riba-roja: el que hauria estat una torre defensiva de traç circular, adossada a una muralla que dona al riu.

Més avall, acostant-nos al riu hi queda una torre de guaita de planta circular. Construïda de paredat ordinari, de dues fulles a la part més superior d'uns 50-60cm de gruix, sembla que la secció del mur podria ser escalonada, augmentant el gruix a mesura que va arribant a la base.



De la muralla del castell queda un tros de paret amb la fulla exterior realitzada de carreus de pedra ben tallats. El mur que uneix aquesta part amb la torreta que avui es confon amb una casa, té un aparell més irregular: no descarto la possibilitat que sigui un fragment descarnat del què només li quedi la part interior del mur ja que en el punt de contacte amb la torreta es torna a veure un tros ben esquadrat.



Més endins d'aquest perímetre aflora per sobre de les cases un altre mur que podria ser del castell, també de paredat ordinari.

4.4.2. Caracterització funcional, tipus i ús.

Era un punt estratègic més de vigilància del riu que en aquest punt està molt a prop de terres aragoneses.

Com a lloc d'un comanador, devia ser una casa forta, per tant amb més característiques de castell palau que fortalesa, almenys després de la conquesta cristiana, d'on són els primers documents.

Per la situació que pren respecte el poble, devia estar just adossat a la muralla i les cases s'hi van construir al costat.

Com a residència del comanador, aquest hi desenvolupava també les seves funcions administratives.

4.4.3. Caràcter del lloc.

Tot i que hi ha una bona situació de mira al riu, el plec que fa la roca dificulta un visió completa i per això devia ser necessària la torre de guaita que està just al peu del riu i amb comunicació directa amb el castell.

Actualment el lloc sembla més un darrera del poble que un lloc considerat i amb personalitat.

4.5. Castell de Móra d'Ebre.

4.5.1. Descripció de l'estat actual.

És situat sobre una timba, dominant alhora el riu i la població (de la mateixa manera que el castell de Sarroca domina la vall i el poble).

Avui del castell queden les muralles exteriors, dues torres a les quals s'hi ha intervingut i traves dels murs que definirien les sales del recinte sobirà. Les muralles tenen un perímetre molt irregular, seguint el traç del turó, d'uns 350 metres.

Per la banda del riu, a l'est del castell i seguint cap al sud, devia ser inexpugnable. I difícil de prendre també pel sud-oest, on s'estintola el poble en el vessant d'un turó. Només per la banda de ponent l'elevació del terreny permet atacar la fortificació. Però és just en aquest punt on s'aixequen les dues torres circulars a l'un i a l'altre extrem del pany de muralla⁴.

Al castell hi ha tres nivells diferenciats: el primer correspon al nivell d'accés on, després de passar el túnel porta hi ha el primer pati de defensa en el cas d'atac. A la dreta de la porta es troben, excavats a la roca, uns túnels que van ser presó.

Passat el pati jussà i anant cap a l'esquerra hi ha la segona porta després de la qual puja una escala per un pas estret cap al segon nivell. Aquest recurs d'haver de passar cap al recinte sobirà a través d'un pas estret i per tant controlat també es veu a Miravet.

⁴ Els castells catalans, vol. IV, pag. 499.



El recinte sobirà es troba molt desfigurat, amb tots els murs pràcticament caiguts. Són murs molt gruixuts, que sobrepassen el metre, realitzats amb un aparell molt irregular i gens acurat, amb pedres de poca dimensió i més aviat arrodonides.

A la paret a sud-oest d'aquest nivell hi ha una obertura força gran, que es veu des de l'exterior també, i que no sembla pas fet per destrucció sinó realitzat a voluntat. Què hi havia en aquesta obertura és una incògnita però a un dels murs de la Suda de Tortosa també n'hi ha un de similar. No descarto que pogués ser la porta d'accés a la fortificació, elevada, amb accés per una escala de fusta que es retirés en moment d'atac, tal com eren en les primeres tipologies de torre de guaita.



En una de les estances que hi hauria en aquest segon nivell s'aprecia l'arrencada d'una volta i es veu la traça de l'arc deixada al mur perpendicular.



Creuant l'espai que ha deixat aquest segon nivell arribem a una segona escala, més estreta, que ens du al tercer i últim nivell que avui es pot apreciar. Es tractaria del camí de ronda de vigilància a través del qual es comuniquen les cobertes de les dues torres de planta circular que hi ha a cada extrem del mur a sud-oest. Per sota aquest camí, al segon nivell, encara no se sap que hi hauria, però l'espai hi és.



Tornant al primer nivell, recinte jussà, i al costat de l'escala un espai cobert per una volta de peces petites de pedra que també resulta una incògnita tot i que fa pensar que podria ser la cisterna per la posició que té en relació a tot el castell (aquest castell no és templer però sí que rep la influència dels tipus de fortaleses del moment com el de Miravet on es conserva tot més al seu lloc i és probable que el model es repetís).

I cap a l'altra banda de l'accés principal i un nivell elevada hi trobem una esplanada que al seu dia sembla que hauria estat un assentament iber però no es coneix més que el fet que a la guerra civil espanyola va ser campament militar.

4.5.2. Caracterització funcional, tipus i ús.

El castell de Mora també correspon al tipus de castell roquer per estar sobre un turó mig confós amb la roca.

La funció principal seria de fortalesa defensiva i en l'establiment del senyor després de la conquesta cristiana, féu d'habitatge dels senyors. Per tant s'anà transformant en castell palau tot i conservar els trets característics de la fortalesa, doncs la vigilància era imprescindible encara.

No es coneix cap altre ús que el d'habitatge i fortalesa de defensa, corresponents a la funció per al què va ser construït.

4.5.3. Caràcter del lloc.

Es tracta d'un punt privilegiat des d'on poder vigilar tant el riu com el poble.



Com a punt elevat al costat del riu, que encara s'eleva més amb la construcció, té el privilegi de fer-se veure de cara a un navegant. Però en el conjunt de la geografia del lloc, no és destacable.

4.6. Castell de Miravet.

4.6.1. Descripció de l'estat actual.

L'edificació més alta és de l'època dels templers, quan es van construir la seva casa forta. Els vestigis àrabs són pocs en l'actualitat i es concentren sota la muralla de ponent, la cisterna i l'entrada.

El recinte emmurallat està format per quatre nivells, dos pròpiament de la casa forta i els altres dos inferiors on hi havia el cementiri i altres plataformes de vigilància. Als murs que tanquen aquests recintes inferiors es veuen un seguit de finestres quadrades que devien acollir els canons de les guerres carlines.

Dels dos nivells principals, on es duia a terme bona part del treball del personal laic del castell, primer trobem el recinte jussà, l'avantsala del castell en si i probablement té el seu origen en l'albacar, o tancat, d'època musulmana. La paret de tancament del recinte sobirà fa de segona murada (barrera) a superar en cas d'atac –la primera està a la pròpia porta, situada en un pas estret darrera un mur.

La segona porta, la que duia al recinte sobirà, tenia un pont llevadís. Un fossar resseguia aquesta porta i tota la paret de tancament. Les finestres que es veuen en aquesta paret donen al refectori. Tenen traces diverses: llindes de pedra amb volta d'arc de circumferència o rectes; alguna mig tapiada, sembla que hauria estat considerablement més gran, amb llinda d'arc de mig punt; els brancals intervinguts (presència de maons, també a alguna barana de la coberta); etc.

Travessant la porta per anar cap al recinte sobirà el pas està format per un passadís cobert amb volta de canó de pedra de traç molt pla. En primer lloc es troba la cisterna a la dreta, a sobre de la qual hi havia la cuina (planta baixa del recinte sobirà). I a l'esquerra el cos de guàrdia.



Al final del passadís, la transició cap al pati d'armes és a través d'una porta arc de pedra de mig punt l'arrencada del qual és bastant baixa. Les peces de pedra són de poc gruix de manera que el dibuix que es veu és similar al d'un arc de maó a sardinell.

El pati d'armes està tancat a sud i a oest per la muralla i a nord i a est per les edificacions annexes. Tot el conjunt forma una bastió gairebé monolític i inexpugnable.

A la planta baixa i a sud-est hi havia la cuina i el refectori dels templers. La part superior és construcció dels segles XVIII i XIX. A la banda nord-est a planta baixa hi ha el celler i el magatzem. Al celler hi ha les restes d'una premsa andalusina però al segle XVII aquest espai es feia servir de presó.

A la planta primera hi ha l'església i la galeria que li fa d'avantsala. S'hi accedia per una escalinata de fusta que es podia desmuntar per facilitar la defensa de la planta noble. La galeria feia de petit claustre i aportava llum a l'entrada del temple amb quatre finestrals amb arc de mig punt. Quan el castell formava part dels hospitalers van fer una escala de pedra que actualment no és segur utilitzar i s'ha col·locat una escala amb estructura metàl·lica i graons de fusta.

I per sobre d'aquest nivell encara hi havia l'arxiu i les habitacions. S'hi accedia a través d'unes escales situades entremig del mur que separa el pati del receptori a les que s'hi arribava per una estructura de fusta que havia al llarg d'aquest mur i que juntament amb el pas de ronda de la muralla permetia fer la circulació total al voltant del pati.

Els murs tenen un gruix d'uns 5m. a la base els més alts de la banda de ponent i són d'obra de fàbrica de carreus de pedra calcària de la zona. La protegien de l'entrada l'aigua amb rejuntat de morter de calç, segons s'explica a la visita guiada.



En general a tot el conjunt existent s'observen als murs diferents estrats constructius, uns més acurats i una altres no tant.



A excepció de la cuina, totes les sales estan cobertes amb volta de canó de mig punt de carreus de pedra sorrenca, que es treballa més bé. Només a l'església hi ha arcs diafragma. I l'avantsala d'aquesta té volta de canó de mig punt realitzada amb pedres més petites i irregulars i arrebossada, amb acabat de morter de calç i pintures templeres.

La cuina tenia el sostre de fusta, encara es veuen alguns caps sortint de la paret.

4.6.2. Caracterització funcional, tipus i ús.

El castell de Miravet és una fortalesa del tipus castell roquer, situat sobre un turó. A més de tot el recinte fortificat inclou una altra extensió de terres tancades amb la muralla que feia les funcions de protecció del pobles en èpoques bèl·liques.

Tot el conjunt queda integrat en la topografia del turó, d'aquí que correspongui al tipus roquer.

Cada part, però, té la seva funció: la gran esplanada feia de recolliment de la població; el primer pati era la primera posició de defensa, on es parava els peus als atacants abans que poguessin entrar al pati d'armes; els pas entre una i altre pati i el pas per la porta està estratègicament dissenyat per ser una filtre donades les seves escasses dimensions. El camí de ronda és un altre espai propi i les escales i el matacà de fusta característics per poder-los deixar anar i evitar així la invasió a les sales principals de la casa forta.

Aquest funcionament és el tipus que van generar les estratègies militars dels templers. L'espai del recinte, però, ja va ser generat pels musulmans, que si bé no tenien la mateixa estructura de casa forta, si que tenien el mateix concepte de pati de protecció i pati d'armes.

En moments de setge sobretot servia de protecció i defensa: la protecció del poble al recinte jussà i la defensa primer al pati d'entrada i després al pati d'armes i des de la posició elevada del camí de ronda.

La utilització dels punts elevats de vigilància era contínua.

I quan va estar ocupat per les ordres militars, hi havia els espais de pregària i cada un dels espais adequats per la vida monàstica: cuina, refectori, celler, magatzem, dormitoris, biblioteca (aquí arxiu), etc. El celler, però, en temps de setges s'utilitzava freqüentment de presó.

4.6.3. Caràcter del lloc.

Des del riu turó passaria desapercebut en mig de tots els altres que ocupen el lloc si no fos per la presència de la fortalesa al seu cim. Els murs alts emfatitzen encara més la verticalitat de l'espadat cap al riu.

Cap a l'altre costat el turó puja suaument, però en l'ascensió imposa la presència de la fortalesa.

En aquest cas el lloc no destaca particularment enmig del seu entorn, és la fortalesa en sí que destaca. Ara bé, la posició d'aquest turó respecte el riu, la seva proximitat, fa que s'hi pugui tenir un bon control, arribant la vista fins i tot més enllà del riu, les planes que es troben a l'altre costat.



5.- VALORACIONS I CONCLUSIONS.

5.1. Castell de Sarroca de Lleida.

5.1.1. Valoració històrica.

HISTÒRICA-DOCUMENTAL.

El castell en sí representa un testimoni del passat medieval del poble: tant com a fortalesa defensiva com d'habitatge del senyor en els temps feudals.

Però a més representa el poder que hi va haver en aquell lloc i la representativitat d'aquell lloc, com a punt de pas en la comercialització del blat des d'Aragó fins a les comarques de la riba de l'Ebre; com a punt de control de l'àrea estratègica que representava els camins d'accés a Lleida o les vies fluvials.

I el fet que estigui en part destruït no és només per les batalles que hagi pogut resistir i l'abandó sinó també pel gran espoli que va patir a partir de mig segle XIX en l'extinció dels senyorius, reacció dels habitats davant el gran poder que els assetjava.

L'abandó com a habitatge del senyor va arribar amb la construcció del caseriu que encara existeix i que es podria incloure en una suposada intervenció del conjunt antic del poble.

La construcció del casal hauria estat als volts del 1800 i es considerava que es podria fer amb pedres dels castell, per ser de la possessió del senyor. Però ja n'havien estat robades moltes, corresponents a "la gran cripta de pedra picada que hi havia en dit castell".

ANTIGUITAT

Al contrari d'altres castells que han estat total o parcialment intervinguts, aquest conserva tota l'originalitat dels temps medievals –a excepció d'algun acte incívic o poc respectuós.

5.1.2. Valoració de contemporaneïtat.

ARQUITECTÒNICA I CONSTRUCTIVA.

A la torre s'hi conserven els principals valors arquitectònics; tres finestres amb l'intradós decorat per una traceria gòtica. I a la paret del recinte sobirà que queda en peus hi ha les arrencades de dos arcs diafragma.

A banda d'aquests elements puntuals en els què centrar el valor, crec que s'ha de considerar important a nivell d'estudi els diferents tipus de fàbrica de pedra que hi ha en tot el conjunt, com també de la construcció de les voltes.

Forma part d'un tipus constructiu d'edifici fortificat; és un testimoni encara viu d'un tipus i un fer constructiu.

POTENCIAL D'ÚS

El punt estratègic que va dur a la construcció del castell ara és un apreciat mirador en mal estat i d'accés dificultós. És palesa doncs la seva potencialitat com a mirador cap a la plana de Lleida.

El fet que encara restin dos espais coberts fa que, a més, pugui albergar algun tipus d'activitat museística i d'informació. Això, però requeriria un tipus d'intervenció més enllà de la consolidació.

SIGNIFICATIU

El castell sempre està present en la gent del poble. Actualment representa una part del passat interessant i important per a conservar. En tots els programes electorals hi és present la consolidació del castell com a empresa important a aconseguir.

Fa uns anys es van instal·lar unes làmpades per a il·luminar-lo de nit; tot i que, segons el meu criteri, es va fer erròniament, li dóna el toc d'importància i va ser apreciat per la majoria de veïns (tot i que sempre hi ha qui fa la seva mal i feta trencant algun vidre de manera més o menys accidental).

5.1.3. Conclusió.

És evident que el castell pateix un fort desgast material. I en primer lloc s'hauria d'apuntar a una intervenció de consolidació material i estructural per tant de parar el desgast que ha patit pel pas del temps.

El valor que té està implícit en les seves restes i en tot el que he comentat abans i fins i tot amb un estudi històric i arqueològic adient ens podríem atrevir a maquetar el seu estat original donat que encara hi ha moltes traces tot i que hi falti el volum.

Amb tot, el que s'ha de tenir en compte és que el pas del temps hi és present i no podem tornar enrere. Per tant, per molt que es pogués aconseguir una adequació dels diferents espais per a aportar-los-hi una funció, sempre hauria de ser amb el respecte del què hi ha i sense reproduir com hagués pogut ser, ja que estaríem introduint un fals històric sense fonament ni necessitat.

5.2. Castell de Flix.

5.2.1. Valoració històrica.

HISTÒRICA-DOCUMENTAL

El castell que es conserva actualment ve de l'època de les guerres carlines. O sigui, és relativament *nou*. Tot i així, la seva posició ve de més lluny i està documentat tot i que no queda molt clara la posició del castell d'aleshores que, tal com he comentat abans, n'hauria pogut haver un just adossat a la muralla de la vila.

El que està clar és que el castell ha format part de la història des de les guerres carlines.

La torre petita que ha quedat al interior de la més gran podria ser ja un far iber. Des d'aleshores, doncs, es podria remuntar la seva història.

ANTIGUITAT

Tot i que el que hi ha avui dia sembla que pot tenir pocs segles d'antiguitat, però hi poden quedar vestigis anteriors com la torre far.

5.2.2. Valoració de contemporaneïtat.

ARQUITECTÒNICA

La forma en planta que té juntament amb l'adequació d'aquesta per a la seva funció inicial considero que és el valor més important que té: l'adaptació d'unes necessitats a una disposició més o menys justificada, però particular, i la utilització d'uns recursos constructius per fer-ho possible.

Reuneix una sèrie d'elements considerables: el casquet esfèric realitzat amb anells concèntric de maó; murs escalonats o atalussats, arrencades de voltes de canó; la forma de les espitlleres; la doble línia defensiva de cara al riu; la forma en part circular del pati (cisterna) central.

POTENCIAL D'ÚS

El recinte en si té uns espais molt estrets com per desenvolupar-hi alguna activitat que no sigui el passeig. Però sí que és un bon mirador al riu.

A la torre gran hi ha espai per a un petit museu de la pròpia història.

Però sobretot seria un gran fons d'escenari per realitzar-hi espectacles varis ja que hi ha una gran esplanada al sud, que sembla que hauria pogut estar tancada per una muralla.

SIGNIFICATIU

(...) "i la gent de Flix l'ha convertit en un símbol identitari". Les paraules parlen per elles mateixes. Aquesta és una frase extreta de la pàgina web de l'Ajuntament de Flix, que està dins un text que dona explicació del què ha estat el castell al llarg dels temps.

Fa poc hi vaig estar i s'està adequant el camí d'accés i jo no era la única visitant. O sigui, el castell és conegut i considerat, malgrat encara no hi hagi arribat una intervenció com al de Miravet, temps al temps.

El significat hi és i s'augmentaria considerablement si s'hi treballés a nivell arqueològic. Les restes que hi ha expliquen quelcom del què va ser i de com va funcionar, però som pocs els què ens podem atrevir a fer-hi una lectura. Per la gent del poble és simplement història en forma d'un munt de pedres, probablement; només fa falta activar el potencial d'ús per a què sigui quelcom més.

5.2.3. Conclusió.

La torre més gran sembla que tingui una part restituïda, doncs per dins, en la foscor, les parets semblen de formigó. Aquest fet ja no es pot tornar enrere.

La resta del castell conserva unes traces prou vàlides per a què es pugui entendre l'espai del castell sense desvirtuar-lo amb la neteja de les herbes.

Bàsicament aquest castell el que necessita és una consolidació dels punts més febles i/o perillosos i una neteja dels materials per poder deixar-los amb millor estat d'observació.

D'aquí a que s'hi pugui aplicar un ús s'hauria de realitzar una intervenció material més acurada: en el cas de ser mirador s'hauria d'incloure un projecte d'adequació de l'espai per al passeig i això vol dir, entre altres coses, no permetre que hi creixi de manera descontrolada l'herba. En el cas d'utilitzar-se l'espai exterior, s'ha de pensar que sempre es pot necessitar algun volum per controlar, per exemple, una entrada; llavors s'hauria de plantejar si els cossos que hi dempeus ho poden assumir o no.

5.3. Castell d'Ascó.

5.3.1. Valoració històrica.

HISTÒRICA-DOCUMENTAL

La història coincideix amb altres forteses com la de Miravet. El fet de ser comanda de l'ordre del Temple i posteriorment de l'ordre de l'Hospital fa que formi part de la història en conjunt amb els altres castells de la zona.

ANTIGUITAT

L'antiguitat la té el lloc. Les restes són tant escasses que, si bé són antigues, només són el testimoni de que allí hi ha hagut alguna cosa. És el propi lloc el que pren el protagonisme com antic assentament.

5.3.2. Valoració de contemporaneïtat.

ARQUITECTÒNICA.

No hi ha elements arquitectònics a destacar, són trets purament constructius el que podríem extreure: la pilastra de reforç del vèrtex del polígon i la secció escalonada del mur de la torre del telègraf, que va disminuint la secció a mesura que van pujant els pisos.

En aquest sentit es podria donar valor al que queda de la torre del telègraf, que ja no forma part del castell tot i que si que forma part del lloc.

POTENCIAL D'ÚS.

Un lloc és potencialment útil? Es tracta de parlar del possible ús de l'espai: mirador, punt de parada en una ruta de senderisme o de bicicleta.

SIGNIFICATIU

"Del castell, que fou dominador del tram de l'Ebre i del caseriu, poca cosa en resta. Corona la població una torre del telègraf òptic junt a una torre malmesa que l'historiador Carreras i Candi qualifica de far romà"⁵.

Faro romano de construcción semejante a la del faro de la Galera, con sillarejos almohadillados; interior circular y exterior poligonal. Da vistas al faro de Flix. (Carreras y Candi, La navegación..., p.81)

Desconec el significat del castell pels habitants del poble però si que el tenen en compte en el web de l'Ajuntament cosa que fa pensar que, almenys, en tenen el record.

El significat en aquest cas es pot buscar en la relació que hi ha amb els castells de la zona, en els què la seva procedència i història bèl·lica és coincident per haver format part d'un moment puntual de la història.

⁵ Els castells catalans vol. IV, pàg. 467. Rafael Dalmau Editor.

5.3.3. Conclusió.

Aquest lloc el que necessita, més que una intervenció de consolidació o rehabilitació arquitectònica és un projecte d'intervenció paisatgística on es tingui en compte la millora dels accessos. Tanmateix, les restes que queden del castell i de la torre del telègraf no tenen perquè oblidar-se, ans al contrari, caldria incloure la consolidació d'aquestes i la neteja del cim del turó per descobrir totes les traces possibles i així poder mantenir el document i no deixar-lo perdre juntament amb el lloc.

5.4. Castell de Riba-roja.

5.4.1. Valoració històrica.

HISTÒRICA-DOCUMENTAL

La història que té està bàsicament relacionada amb els templers (o almenys la que està documentada en la bibliografia consultada). Probablement el fet d'esdevenir possessió d'un comanador (religiós al què també s'havia de retre tribut) li ha donat més l'aparença de caseriu que no pas de fortalesa com en altres castells.

ANTIGUITAT

Per les característiques de la torre de guaita, la posició es pot remuntar al segle X-XI.

5.4.2. Valoració de contemporaneïtat.

ARQUITECTÒNICA.

No hi ha cap element destacable malgrat el saber fer constructiu que es pot observar en l'aparell del mur i el tall de la pedra i la cura del arrebossat de les parets de la torreta alineada a les cases (del què no es coneix la datació).

POTENCIAL D'ÚS

Pràcticament nul. S'hauria de tractar més d'ocupació de l'espai que al seu dia s'aixecava el castell complet i que avui ocupen les males herbes.

La posició elevada però, es podria aprofitar com a observatori del riu i de la torre de guaita, juntament amb l'exposició de panells explicatius de les restes per tal que la gent ho pugui entendre.

SIGNIFICATIU

Els habitants del poble no sembla que siguin conscients de l'existència d'un castell. Per ells només hi ha el carrer castell i una pedra (és el que em va respondre un veí en preguntar-li per arribar al castell i que ells "no són medievals").

Tot i així, a la web de l'Ajuntament si que hi ha constància del castell al plànol del poble.

Està comprovat que, segons l'estat en què arriben unes ruïnes, com que la gent no les pot entendre, no es valoren. És important que les persones coneguem un objecte, sigui quin sigui, per poder-lo valorar o tenir-lo en consideració, sinó resta en l'oblit.

5.4.3. Conclusió.

Malgrat les possibilitats d'ús que se li poden trobar al lloc com he explicat una mica més amunt, el poc significat que se li dóna com a element històric no fa pensar que tingui moltes possibilitats el castell.

Això no treu que no es pugui pensar en la possibilitat d'una consolidació, sobretot de la torre que és més susceptible d'anar-se desfent. No donota perill en aquest sentit però vora l'aigua el desgast de la base és evident.

És de les poques torres de guaita aïllades que queden a la zona i crec que valdria la pena conservar el que queda tot i que això requereix un projecte i una execució amb les dificultats que això implica per la posició a la què es troba.

5.5. Castell de Mora d'Ebre.

5.5.1. Valoració històrica.

HISTÒRICA-DOCUMENTAL.

Tot i que va estar relacionat amb el món dels templers, no hi va tenir mai res a veure, sempre va ser ocupat per un noble. Aquest fet li dóna una particularitat dins tot el conjunt de castells de la zona que majoritàriament van ésser ocupats per alguna ordre militar.

El document que representa aquest castell és el d'una casa fortalesa que tenia quelcom més o diferent que els que eren simplement una fortalesa amb o sense monestir.

ANTIGUITAT.

De la mateixa manera que el lloc l'Ascó, el cim del turó on s'assenta podria tenir història des dels ibers. Però el que queda que avui es pugui veure data de la Baixa Edat Mitjana, encara del temps en què els musulmans en van construir la primera fortalesa.

5.5.2. Valoració de contemporaneïtat.

ARQUITECTÒNICA.

Té algun element com la volta del que podria ser la cisterna, espai que es caracteritzava per ser excavat a la roca.

Al nivell superior, a l'espai més ampli que es distingeix, queden les traces d'unes voltes que devien cobrir l'espai, però al mateix temps s'observa una filera de forats al mur que podrien encaixar unes bigues de fusta. Es dóna doncs la juxtaposició de dos tipus de cobriment, un al costat de l'altre, que devien definir també espais diferents que tenien una funció diferent.

També al mur d'aquest espai es pot observar que l'obertura que hi ha té la llinda definida amb una volta, que agafa tot el gruix del mur, que estaria arrebossada, no sembla que pugui ser de tàpia.

Un conjunt d'elements doncs que al moment en què es puguin descobrir totes les parts que encara es troben tapiades segur que se'n pot afegir. De fet, a les portes que s'intueixen ja es pot observar la traça d'un arc de pedra.

POTENCIAL D'ÚS.

És un recinte molt gran que encara amaga racons. Però sobretot es podria utilitzar el gran espai del recinte sobirà que és susceptible de ser cobert sense desvirtuar el propi espai que ens ha deixat la història.

SIGNIFICATIU

La dimensió del castell acostuma a dotar-li la importància i el significat. Aquest cas no és una excepció i es considera un peça de museu mig neta encara però significativa com per continuar-hi treballant.

Com a peça de museu, el que pren més importància és la història en si del lloc més que les característiques arquitectòniques o constructives. Per això el valor que aflora amb força és l'històric no tant com l'antiguitat, que ve implícit en aquest tipus de construccions.

5.5.3. Conclusió.

A part de la neteja que li queda per fer amb la què segurament afloraran més elements d'interès, crec que és important en aquest cas la consolidació de tot el conjunt, a no ser que es pogués anar ja a un projecte de rehabilitació de l'edifici.

Aquest castell, per la seva morfologia volumètrica i espacial, acceptaria una intervenció arquitectònica més enllà de la consolidació. S'hauria de tenir en compte, però, de no malmetre aquest espai que ofereix amb incursions de programa inadequades per la dimensió.

L'esplanada que hauria estat un assentament iber però, podria acollir les parts de programa més complicades de col·locar en el recinte casteller pròpiament dit. És una esplanada totalment llisa en la què, en cas de trobar-hi les restes que hom suposa, no crec que poguessin donar problemes al projecte, doncs avui dia tenim recursos per adaptar-nos a les coses.

5.6. Castell de Miravet.

5.6.1. Valoració històrica.

HISTÒRICA-DOCUMENTAL

La seva història es remunta als ibers. I ha anat acumulant històries i reformes, estrats que en alguna part ja no hi són fruit d'alguna reforma i en d'altres bandes es conserven per aprofitament d'estructures anteriors.

A Miravet no només s'ha acumulat història documental sinó també arquitectònica-militar per les adequacions que s'hi ha anar realitzant de cara a la evolució de les tècniques combatives com per exemple a l'hora d'incorporar els canons.

ANTIGUITAT.

El que avui en dia es veu en peus no és tant antic com les seves bases. L'antiguitat en aquest cas rau com a lloc d'assentament iber, els vestigis del qual no s'han trobat encara en la seva totalitat.

5.6.2. Valoració de contemporaneïtat.

ARQUITECTÒNICA.

Sobretot es concentra a les sales monàstiques de les ordres militars. L'església en si és una mostra del tipus arquitectònic de les ordres: obra de carreus amb volta de canó de mig punt i una imposta que segueix longitudinalment la base d'aquesta; a l'altar la volta pren un regruix i l'acompanyen dos arcs diafragma que arrenquen sobre pilastres a la altura de la imposta que també ressegueix l'altar. Li dona llum un finestral descentrat al fons de l'altar i una rosseta a l'extrem oposat. Aquesta rep la llum de manera indirecta, doncs davant té el mur fort d'oest.

El mateix tipus d'imposta es pot veure al refectori, també amb volta de canó de mig punt.

A la zona del magatzem i el celler s'hi observa una llinda de pedra plana i una volta rebaixada com a trets destacables. I al pati hi ha un gran arc de pedra a sardinell i l'escala de pedra realitzada pels hospitalers amb volta d'escala de pedra i un reomplert poc acurat que conforma els graons.

A més, a tot el voltant de vigilància s'hi reuneix tot un llenguatge d'elements de protecció i guaita característics de l'arquitectura militar i que són un bon testimoni donat el seu bon estat.

POTENCIAL D'ÚS.

Ja s'està utilitzant com a museu propi i s'hi estan realitzant excavacions per anar-lo coneixent. No crec que hi hagi la voluntat de potenciar-li algun altre ús. És una de les seus del Museu d'Història de Catalunya.

SIGNIFICATIU.

El significat i la importància d'aquest castell està demostrada amb el fet que ja s'hagi intervingut i ja se n'hagi interessat la Generalitat. Aquest castell és la màxima expressió de la història bèl·lica i feudal de la zona i ha arribat amb força bon estat a la nostra època.

Tot i així, el fet que en tots els estudis no hi hagi cap mena de menció arquitectònica ni constructiva crec que fa que es quedi coixa la representativitat que se li dona.

5.6.3. Conclusió.

Ja ha estat realitzada una tipus d'intervenció de consolidació i recuperació de parts malmeses, restituint, per exemple, alguna pilastra de l'església. Ha estat una restitució força en estil i avui només es diferencia perquè la nova pedra encara està neta.

Tot i així, és justificable pel fet que es devien conèixer les traces i al cap i a la fi no s'ha restituit cap element compromès ni s'ha fet cap intervenció en contra del tipus constructiu.

Annex A1. Fitxes dels castells



CARACTERÍSTIQUES PRINCIPALS.

Per la història del poble es pot dir que el castell va tenir en els seus inicis una funció defensiva però que en l'època feudal va ser la residència del senyor fins que es va construir el caseriu que es troba just al peu del turó on s'emplaça el castell. Forma part del tipus roquer per formar part del mateix turó que li dona l'emplaçament: es col·loca sobre una roca de gres. Una roca que podria semblar tallada pel costat est del castell per fer-hi un fossar. Presideix la Vall Major que destaca per la seva amplitud en arribar al poble per la banda de Lleida

CASTELL DE SARROCA.

Es tracta d'un castell les bases del qual es remunten als àrabs. Sobre la primera fortalesa àrab, va créixer ja en època cristiana. Hi podria haver hagut dues torres circulars a la part més alta, vigilants el vessant del turó a sud-oest, on s'estén el poble, i una torre porta al costat sud-est. El recinte s'hauria dividit en dos nivells dels que avui només queda la nau inferior coberta amb volta de canó de mig punt.

Ja cap al segle XIV es va construir la torre que encara avui vigila la vall. De traseria gòtica, només és accessible pel recinte superior i tasta una sola sala dins els seus murs de tres fulles d'uns 1'1m de gruix.

VALORACIÓ.

1.- Històrica: IMPORTANT.

Els castell en sí representa un testimoni del passat medieval del poble i el poder que hi va haver en aquell lloc: tant com a fortalesa defensiva com d'habitatge del senyor en els temps feudals.

2.- Antiguitat: SECUNDARI.

Conserva tota l'originalitat dels temps medievals -a excepció d'algun acte incívic o poc respectuós.

3.- Arquitectura: IMPORTANT.

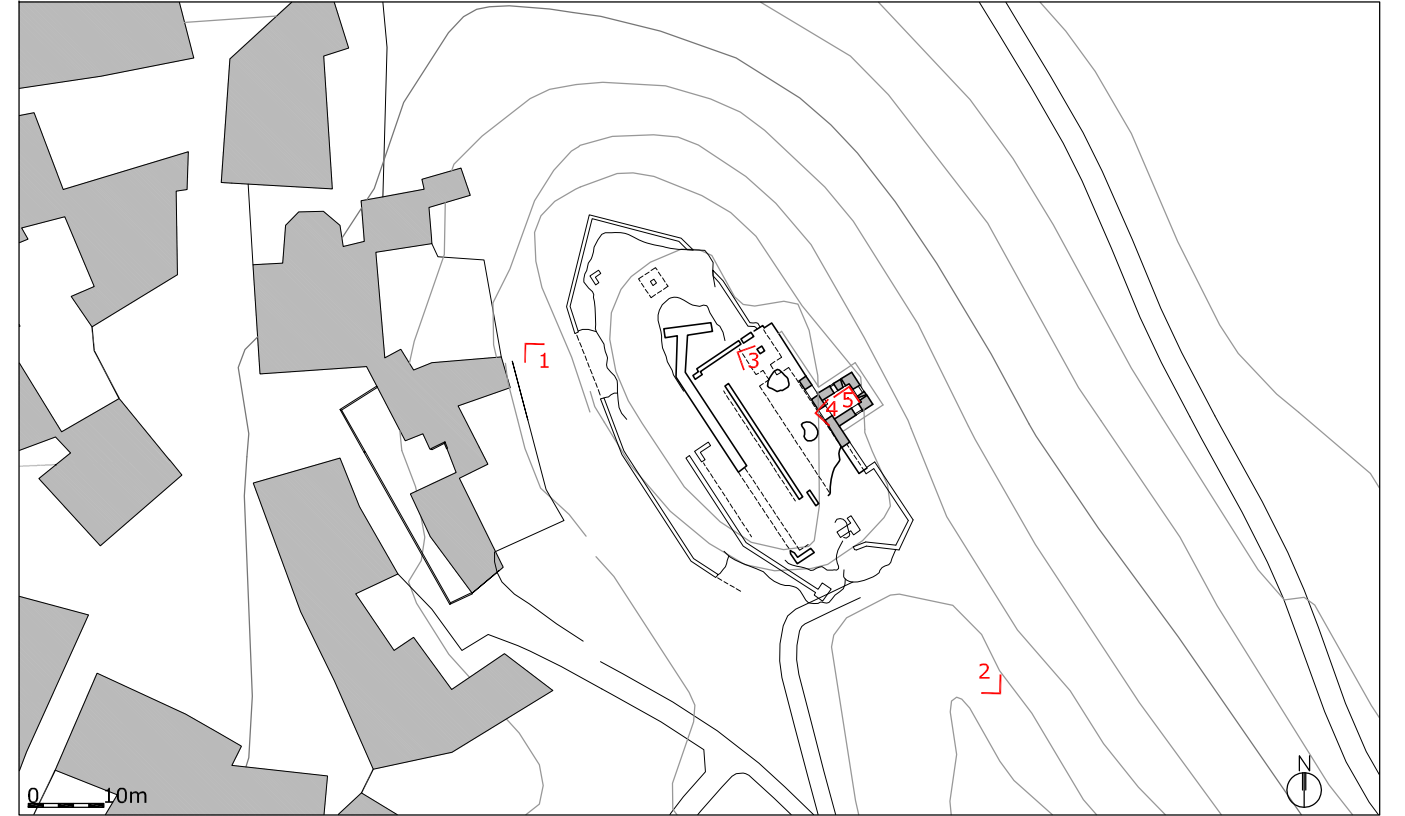
A la torre s'hi conserven els principals valors arquitectònics. Forma part d'un tipus constructiu d'edifici fortificat; és un testimoni encara viu d'un tipus i un fer constructiu.

4.- Potencial d'ús: SECUNDARI.

El fet que encara restin dos espais coberts fa que, a més, pugui albergar algun tipus d'activitat museística i d'informació. Això, però requeriria un tipus d'intervenció més enllà de la consolidació.

5.- Significat: IMPORTANT.

El castell sempre està present en la gent del poble. Actualment representa una part del passat interessant i important per a conservar.



1



2



3



4



5



CARACTERÍSTIQUES PRINCIPALS.

Les característiques formals denoten una funció únicament defensiva i de vigilància. Que és també pel que s'ha utilitzat. Les torres no són de les més altes que hi poden haver, doncs ja està assentat a un lloc molt alt i no cal una construcció molt elevada per poder dominar el territori. El castell està abocat al riu i es veu des de qualsevol punt de la seva vall, mentre la seva esquena queda resguardada per tot el turó, on s'hauria col·locat el pati d'armes. Doncs era el tràfic pel riu el que interessava controlar.

CASTELL DE FLIX.

El castell de Flix és una estructura bàsicament de l'època de les guerres carlines tot i que encara s'hi conserva algun vestigi anterior com la torre coberta amb casques esfèric que resta dins de la torre major del castell.

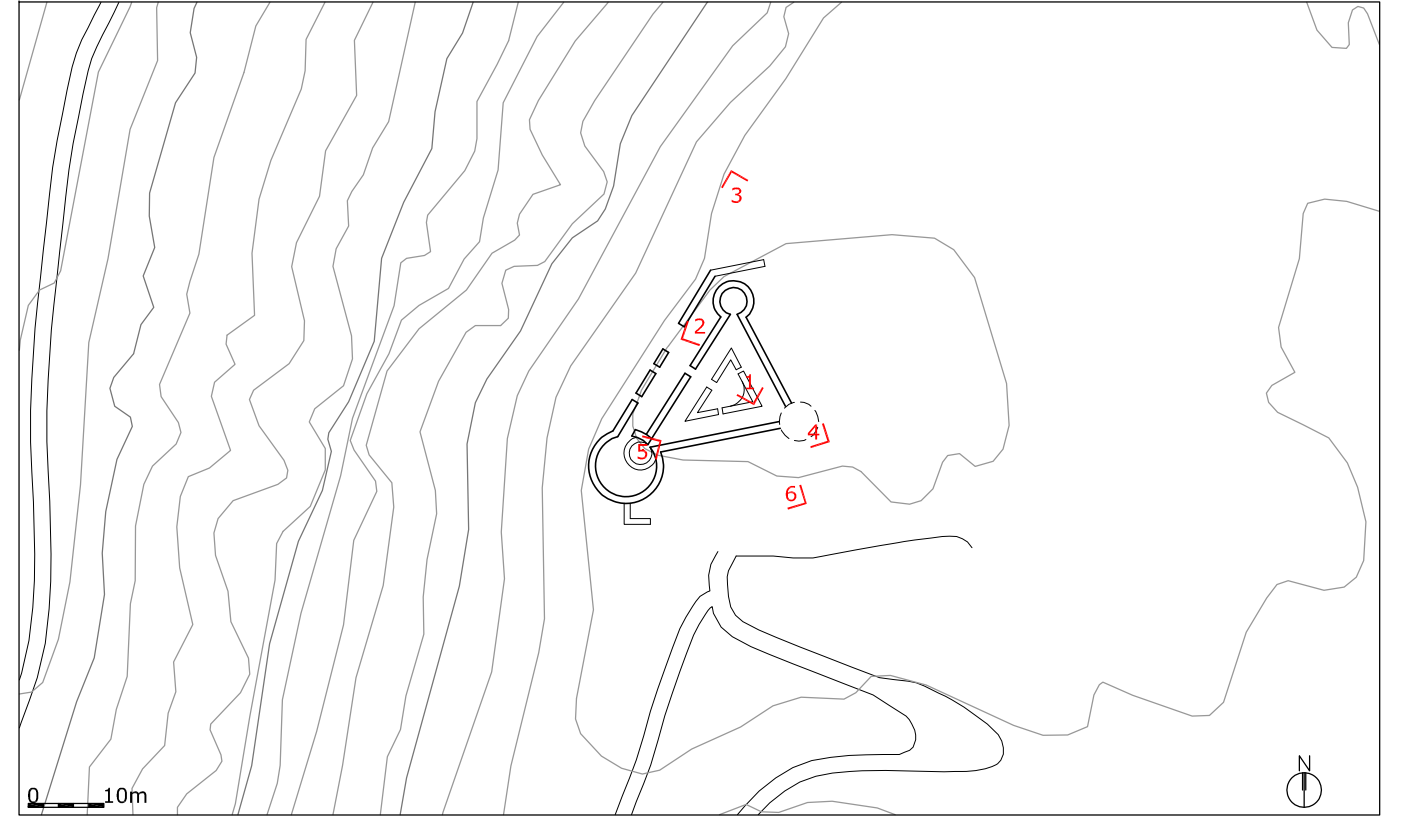
De planta triangular, amb una torre a cada vèrtex, ja era fortalesa abans del segle XVIII (carlines) i s'ha anat transformant segons l'ocasió.

A diferència del tipus de castell fortificat de planta quadrangular que tanca en el seu recinte el pati d'armes, sembla que en el cas de Flix el pati d'armes podria estar tancat per l'exterior.

Al centre de la doble línia de murs que conformen el castell hi hauria una cisterna de planta triangular amb un dels vèrtex arrodonits.

VALORACIÓ.

- 1.- Històrica: **IMPORTANT.**
La seva posició històrica ve de més lluny que les guerres carlines i està documentat.
- 2.- Antiguitat: **SECUNDARI.**
Tot i que el que hi ha avui dia sembla que pot tenir pocs segles d'antiguitat, però hi poden quedar vestigis anteriors com la torre far.
- 3.- Arquitectura: **IMPORTANT.**
L'adaptació d'unes necessitats a una disposició més o menys justificada; i la utilització d'uns recursos constructius per fer-ho possible. Reuneix una sèrie d'elements considerables com el casquet esfèric.
- 4.- Potencial d'ús: **SECUNDARI.**
El recinte en si té uns espais molt estrets com per desenvolupar-hi alguna activitat que no sigui el passeig. És un bon mirador al riu. Però sobretot seria un gran fons d'escenari.
- 5.- Significat: **IMPORTANT.**
"i la gent de Flix l'ha convertit en un símbol identitari" . Les paraules parlen per elles mateixes. És un text que dona explicació del què ha estat el castell al llarg dels temps.



1



2



3



4



5



6



CARACTERÍSTIQUES PRINCIPALS.

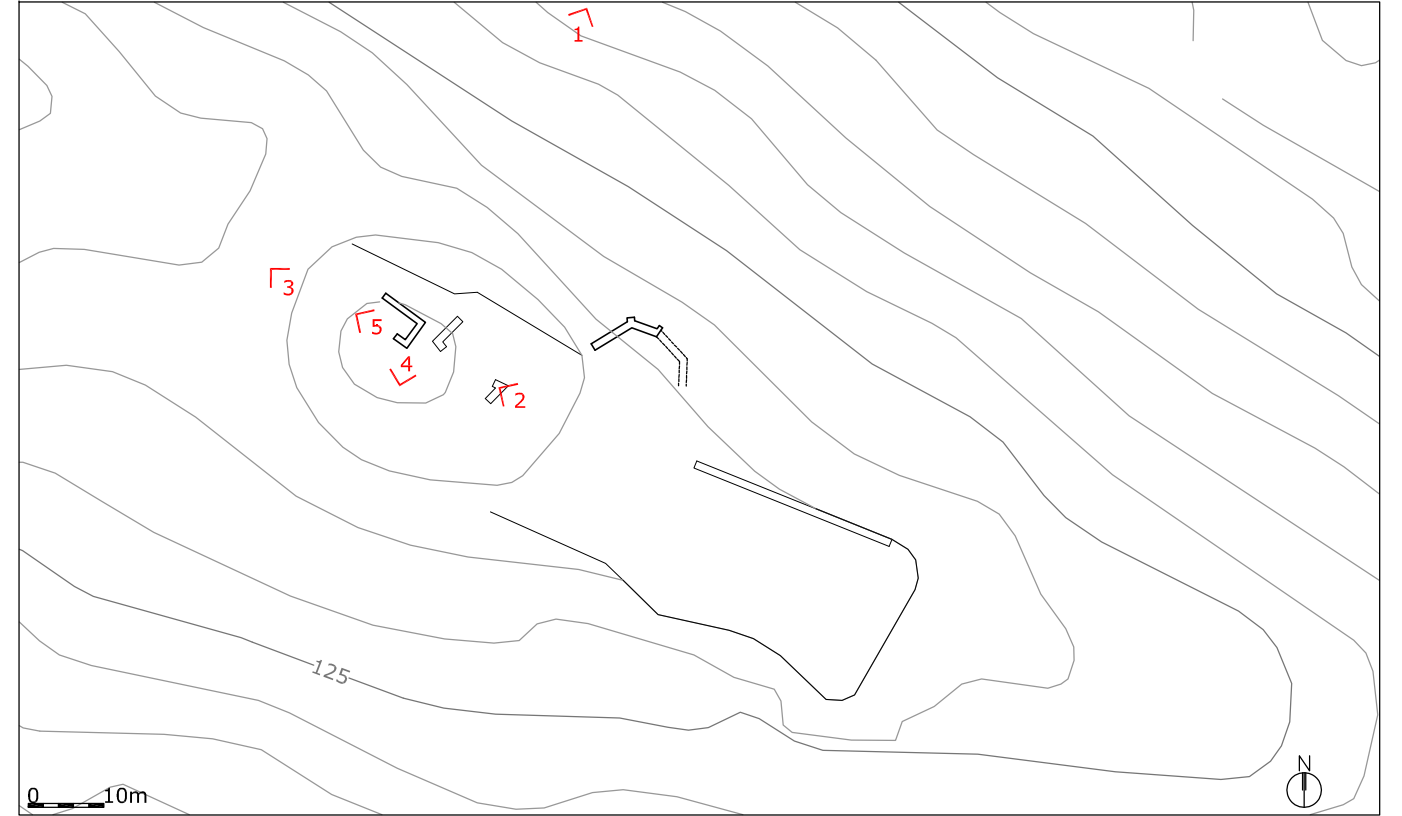
En aquest cas precisament el lloc és el que aporta tot el caràcter i el significat a les poques restes que queden. El castell representa quelcom que forma part del mateix paisatge. Aquesta presència potencia el valor paisatgístic del lloc al que se li suma el valor històric documental per haver estat l'antic emplaçament d'una fortalesa.

CASTELL D'ASCÓ.

Actualment no queden gaires traces del castell, només un troç d'un torre de planta poligonal, i una part d'una torre del telègraf del segle XIX que li fa companyia.
Va ser comanda templera després de la conquesta cristiana i va anar passant les varies guerres que van anar succeint: contra Joan II, la dels Segadors, la de Successió.
Va estar en mans de l'Ordre de l'Hospital de St. Joan fins pràcticament el 1800.
Amb l'abolició del feudalisme va patir un fort espoli que ha afavorit el fet que ara no en quedin pràcticament restes.

VALORACIÓ.

- 1.- Històrica: SECUNDARI.
La història coincideix amb altres fortaleses com la de Miravet. El fet de ser comanda de l'ordre del Temple i posteriorment de l'ordre de l'Hospital fa que formi part de la història en conjunt amb els altres castells de la zona.
- 2.- Antiguitat: SECUNDARI.
És el propi lloc el que pren el protagonisme com antic assentament.
- 3.- Arquitectura: ESCÀS.
Les restes de la torre del castell no aporten pràcticament res però sí la secció de la torre del telègraf que ens descriu el mur. En aquest sentit es podria donar valor al que queda de la torre del telègraf, que ja no forma part del castell tot i que sí que forma part del lloc.
- 4.- Potencial d'ús: SECUNDARI.
Es tracta de parlar del possible ús de l'espai.
- 5.- Significat: SECUNDARI.
El significat en aquest cas es pot buscar en la relació que hi ha amb els castells de la zona, en els que la seva procedència i història bèl·lica és coincident per haver format part d'un moment puntual de la història.



1



2



3



4



5



CARACTERÍSTIQUES PRINCIPALS.

Com a lloc d'un comanador, devia ser una casa forta, per tant amb més característiques de castell palau que fortalesa, almenys després de la conquesta cristiana, d'on són els primers documents. Per la situació que pren respecte el poble, devia estar just adossat a la muralla i les cases s'hi van construir al costat. Tot i que hi ha una bona situació de mira al riu, el plec que fa la roca dificulta un visió completa i per això devia ser necessària la torre de guaita que està just al peu del riu i amb comunicació directa amb el castell.

CASTELL DE RIBA-ROJA.

Seguint el carrer del castell avall es troba un plec que va precedit per un mur de generatriu corba. Aquestes són les restes que queden del castell de Riba-roja: el que hauria estat una torre defensiva de traç circular, adossada a una muralla que dona al riu. Més avall, acostant-nos al riu hi queda una torre de guaita de planta circular. Construïda de paredat ordinari, de dues fulles a la part més superior d'uns 50-60cm de gruix, sembla que la secció del mur podria ser escalonada, augmentant el gruix a mesura que va arribant a la base.

VALORACIÓ.

- 1.- Històrica: **SECUNDÀRIA.**
La història que té està bàsicament relacionada amb els templers.
- 2.- Antiguitat: **IMPORTANT.**
Per les característiques de la torre de guaita, la posició es pot remuntar al segle X-XI.
- 3.- Arquitectura: **ESCÀS.**
No hi ha cap element destacable malgrat el saber fer constructiu.
- 4.- Potencial d'ús: **IMPORTANT.**
La posició elevada es podria aprofitar com a observatori del riu i de la torre de guaita, juntament amb l'exposició de panells explicatius de les restes per tal que la gent ho pugui entendre.
- 5.- Significat: **ESCÀS.**
Els habitants del poble no sembla que siguin conscients de l'existència d'un castell. Per ells només hi ha el carrer castell i una pedra.



1



2



3



4



5



CARACTERÍSTIQUES PRINCIPALS.

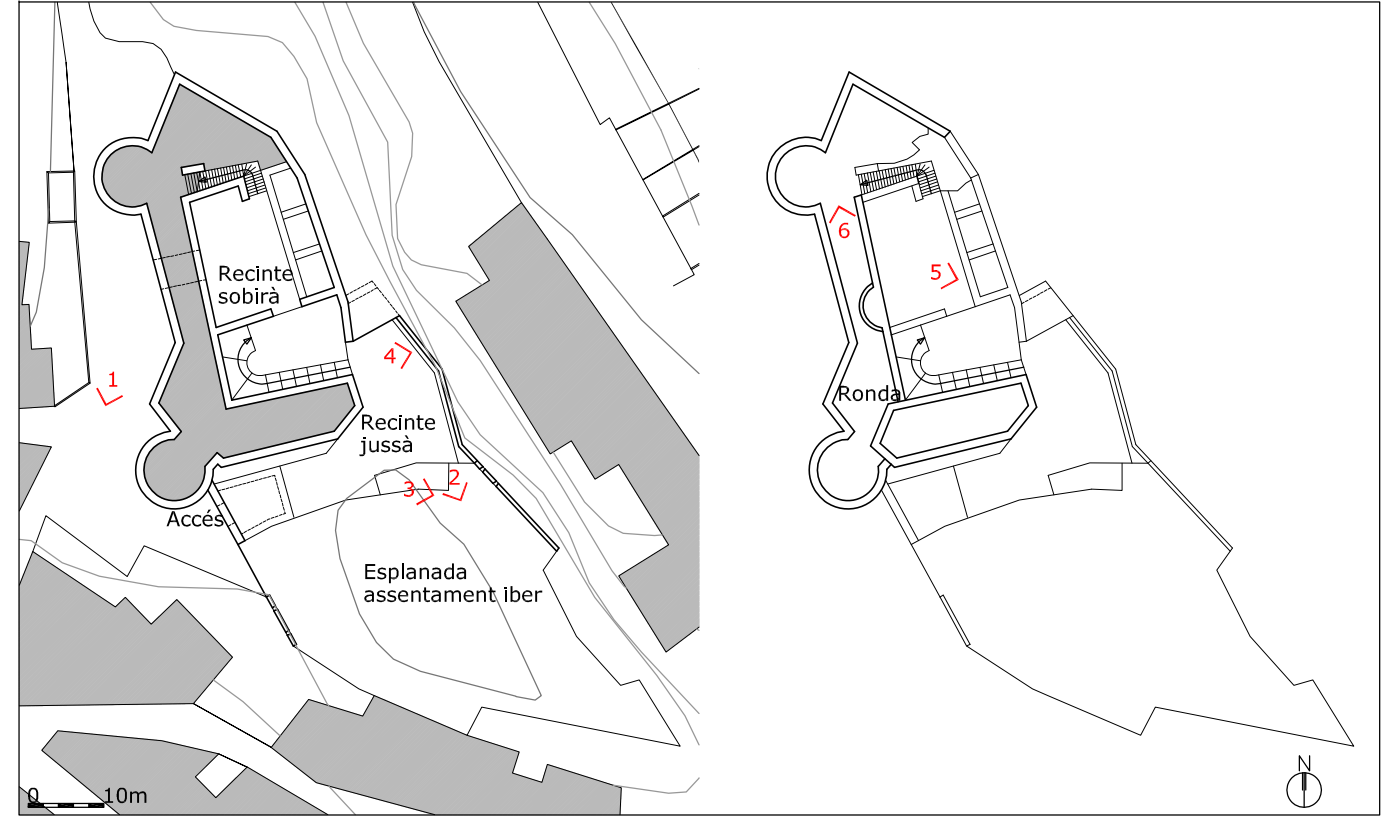
El castell de Mora també correspon al tipus de castell roquer per estar sobre un turó mig confós amb la roca. No es coneix cap altre ús que el d'habitatge i fortalesa de defensa, corresponents a la funció per al qual va ser construït. El punt on està col·locat facilita la vigilància tant el riu com el poble. Destaque les dues torres de planta circular i la murall que les uneix a sobre de la qual es troba el camí de ronda que van utilitzar els primers Mossos d'Esquadra per controlar el contraband pel riu.

CASTELL DE MÓRA D'EBRE.

El castell de Mora ocupa una gran extensió al cim del turó que aguaita al riu. Avui del castell queden les muralles exteriors, dues torres a les quals s'hi ha intervingut i traces dels murs que definirien les sales del recinte sobirà. Les muralles tenen un perímetre molt irregular, seguint el traç del turó, d'uns 350 metres. Per la banda del riu, a l'est del castell i seguint cap al sud, devia ser inexpugnable. I difícil de prendre també pel sud-oest, on s'estintola el poble en el vessant d'un turó. Només per la banda de ponent l'elevació del terreny permet atacar la fortificació. Però és just en aquest punt on s'aixequen les dues torres circulars a l'un i a l'altre extrem del pany de muralla.

VALORACIÓ.

- 1.- Històrica: **IMPORTANT.**
El document que representa aquest castell és el d'una casa fortalesa que tenia quelcom més o diferent que els que eren simplement una fortalesa amb o sense monestir.
- 2.- Antiguitat: **SECUNDARI.**
El valor que aflora amb força és l'històric no tant com l'antiguitat, que ve implícit en aquest tipus de construccions.
- 3.- Arquitectura: **IMPORTANT.**
Té algun element com la volta del que podria ser la cisterna; la juxtaposició de dos tipus de cobriment, un al costat de l'altre, que devien definir també espais diferents que tenien una funció diferent; i arcs i voltes de pedra que estarien arrebossats.
- 4.- Potencial d'ús: **SECUNDARI.**
Sobretot es podria utilitzar el gran espai del recinte sobirà que és susceptible de ser cobert sense desvirtuar el propi espai que ens ha deixat la història.
- 5.- Significat: **IMPORTANT.**
La dimensió del castell acostuma a dotar-li la importància i el significat. Aquest cas no és una excepció i es considera un peça de museu mig neta encara però significativa com per continuar-hi treballant.



1



2



3



4



5



6



CARACTERÍSTIQUES PRINCIPALS.

Es tracta d'un castell de tipus roquer que es va dissenyar pels templers per incorporar tant funcions defensives com monàstiques. La disposició de les peces estava pensada per facilitar tant l'ús de la fortalesa com del monestir. Així quedaven en una posició elevada i resguardada l'arxiu i els dormitoris mentre les sales d'ús habitual, i menys importants, estaven més a l'abast de tota la línia de vigilància facilitant així el moviment d'una a altra banda.

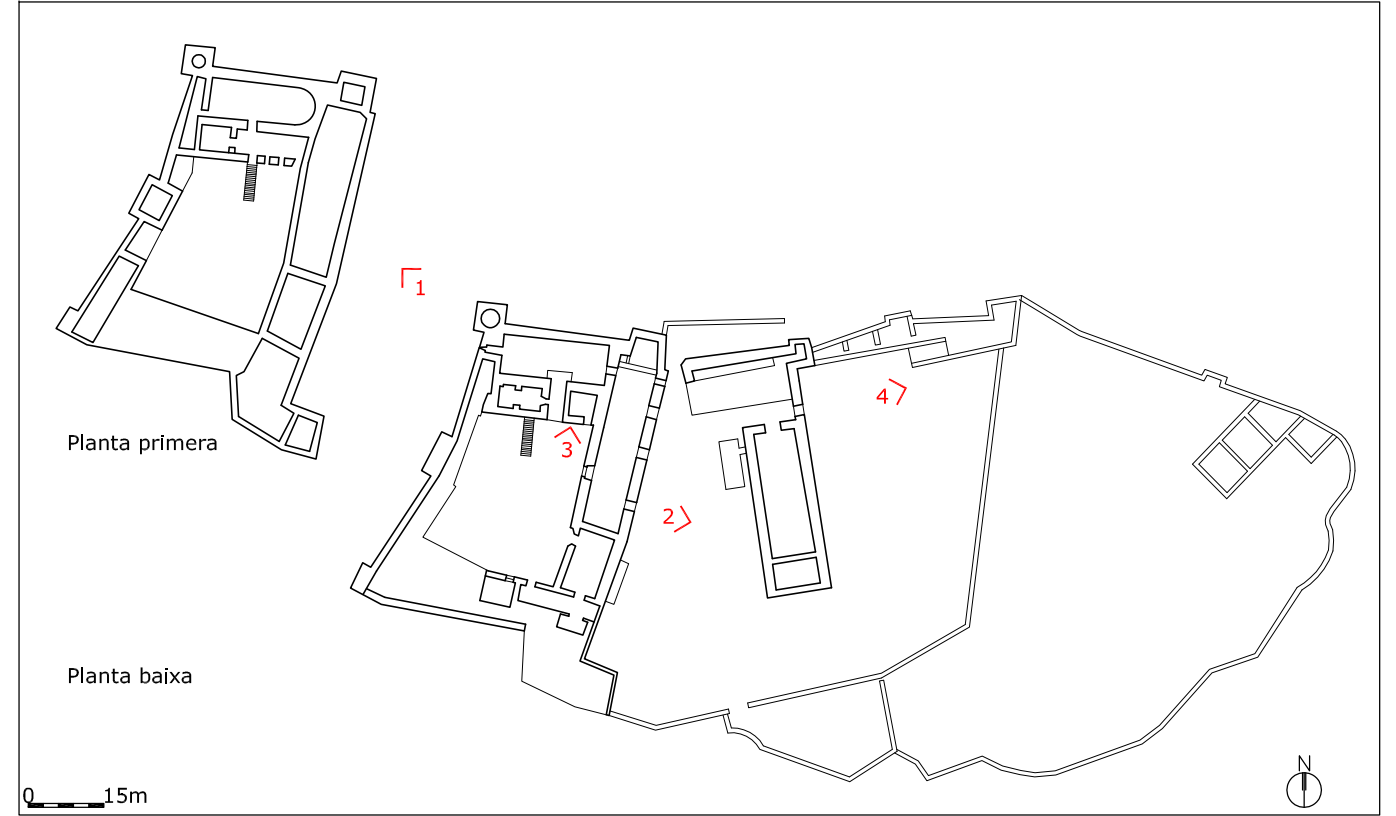
La construcció és acurada i molt potent: els murs poden tenir fins a 5m. de gruix a la base i les obertures són escasses. Estan realitzats amb carreus de pedra calcària mentre que les voltes són de pedra sorrenca.

CASTELL DE MIRAVET.

Castell que podria tenir l'origen en un assentament iber. Se li han trobat vestigis àrabs, que va ser època en què es va fer fortificació; però la part que queda més en peu es tracta de la construcció que van consolidar els templers i que posteriorment van modificar els hospitalers. Es mantenen les estructures bàsiques del seu tipus de vida: d'una banda els elements de fortificació i vigilància i per altra banda les sales del dia a dia monàstic. Es tracta de dos recintes emmurallats i vigilats per cinc torres. El primer o recinte jussà, forma part de la primera línia de defensa. El segon recinte, o recinte sobirà, és el pati d'armes i el pati principal on s'evocuen totes les sales monàstiques i totes les línies de vigilància. Hi ha un tercer nivell més avall, on es concentrava el poble, que s'hi refugiava en temps de guerra.

VALORACIÓ.

- 1.- Històrica: **IMPORTANT.**
El fet que hagi arribat en relativament bon estat fa que sigui un testimoni viu de la història del territori.
- 2.- Antiguitat: **IMPORTANT.**
En tota la superfície hi ha restes que poden arribar als temps dels ibers.
- 3.- Arquitectura: **IMPORTANT.**
És un testimoni molt viu del tipus arquitectònic eclesiàstic, monacal i militar de l'alta i la baixa edat mitjana, amb elements senzills però amb importància arquitectònica i constructiva.
- 4.- Potencial d'ús: **SECUNDARI.**
S'està ja treballant en aquest castell i és bàsicament un document museístic d'estudi.
- 5.- Significat: **IMPORTANT.**
Almenys com a document històric se li dona importància. Però el fet que en tots els estudis no hi hagi cap mena de menció arquitectònica ni constructiva crec que fa que es quedi coixa la representativitat que se li dona.



1



2



3



4

Annex A2. Bibliografia

"Los castillos catalanes del siglo X. Circunstancias históricas y cuestiones arquitectónicas". Bernabé Cabañero Subiza. Institución Fernando el Católico. Zaragoza, 1997.

"Els castells catalans" volums I, III, IV i VI(2). Obra dirigida per P. Català i Roca. Ed. Rafael Dalmau, 2a ed., 1990.

"Des de la frontera. Castells medievals de la Marca". Eloi Biosca, Teresa Vinyoles, Xavier Xortó. Ed. Universitat de Barcelona. Fundació Castellet del Foix.

Actes del Congrés "Els castells medievals a la Mediterrània Nord-Occidental" elaborat a Arbúcies el març de 2003. Ed. Museu etnològic del Montseny. 1a edició, abril 2004.

"Templers i Hospitalers". Joan Fuguet i Sans. Ed. Rafael Dalmau. Barcelona, 1997.

"L'arquitectura dels templers a Catalunya". Joan Fuguet i Sans. Ed. Rafael Dalmau. Barcelona, 1995.

"Arquitectura i repoblació en la Catalunya dels segles VIII-XI". F. Fité i Llevot. Lleida, 1993. Ed. Universitat de Lleida. Quaderns dels Departament de Geografia i Història.

"L'arquitectura àuria dels Templers. Terra alta i Ribera d'Ebre". J. Gironès. Diputació de Tarragona, 2004.

"Castells llegendaris de la Catalunya Nova". Joan Amades. Col·lecció Biblioteca de tradicions populars. Associació Cultural Joan Amades. Ed. L'Agulla de Cultura Popular, Desembre 2008 (Reproducció facsímil de l'edició de 1934).

"El castell de Miravet". Artur Bladé Desumvila. Episodis de la història, Ed. Rafael Dalmau, Barcelona 2008.