

CASTELLS CATALANS

ESPARREGUERA

Nom del castell: Esparreguera
Data de construcció: segle X
Municipi: Seva
Comarca: Osona
Altitud: 602 m
Coordenades: E 437305.5, N 4628249 (ED50 UTM 31N). Longitud: 02° 14' 39.1" Latitud: 41° 48' 06.4" (ETRS89 Geodèsiques)
Com arribar-hi: el camí més adient per arribar-hi surt dels Hostalets de Balenyà en direcció a la masia de l'Alzinar, camí del Fitor, i una vegada ultrapassada prendre la segona pista que surt a la esquerra que ens durà al castell, deixant abans una altra pista que surt a mà dreta que també duu al Fitor.

L'antic castell o *domus* d'Esparreguera queda dins el municipi de Seva, en un enclavament, entre els municipis del Brull, Aiguafreda, Centelles i els Hostalets de Balenyà, vers el nord-est del terme municipal, vora el límit amb el de Centelles i a ponent de la urbanització del Muntanyà. Aquest castell figura situat en el mapa del Servei de l'Exèrcit 1:50.000, editat pel Consejo Superior Geográfico, full 364-M781.

Aquesta *domus* es trobava situada dins el primitiu terme de Seva i després en el del castell de Sant Martí, després anomenat del Brull, però de sempre fou terme parroquial d'Aiguafreda; fou un casal de residència d'una família anomenada Esparreguera i després dels Vilanova.

El terme de Seva és ja documentat el 904, quan Servand i la seva muller Guisila donaren a Sant Pere de Vic unes cases i unes terres, situades al comtat d'Osona, al terme de Seva.

El castell del Brull no aparegué com a tal fins al 1070, quan el vescomte d'Osona-Cardona, Ramon Folc, i la seva muller, la comtessa Ermessenda, encomanaren a Guillem Umbert de les Agudes el castell de Sant Martí amb la castlania.

La primera notícia de la *domus* d'Esparreguera es produeix l'any 1201, quan Ramon d'Esparreguera jurà a Guillem de Cardona i als seus que de la seva *domus* d'Esparreguera,



Les ruïnes de la domus des del costat de migjorn amb el mur meridional esfondrat la tardor de 1984. Foto de M.Anglada i reproduïda del volum Osona de la Catalunya Romànica.

que estava en el castell del Brull, no els faria cap mal; el vescomte es comprometia, per altra banda, a defensar-lo sempre.

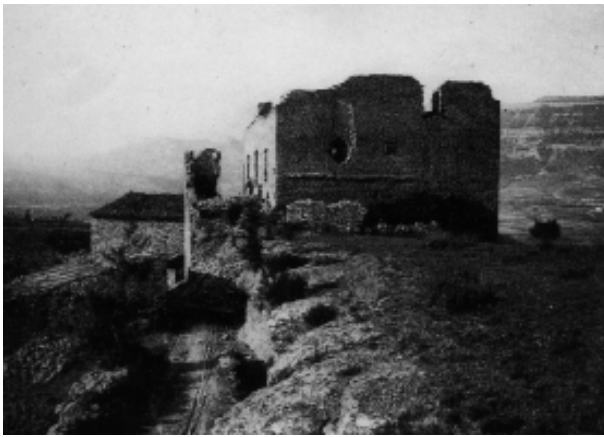
Els Esparreguera foren substituïts en el casal pels Vilanova, que eren els castlans menors del castell de Centelles.

De l'edifici antic resten unes importants ruïnes que van caient per manca de consolidació i que denoten la importància que tenia el casal residencial i a la vegada defensiu, bé que mai no fou un castell, com la veu popular hi ha atribuït. Popularment és anomenat també castell de Fitor a causa de la proximitat del mas que té a la vora.

D'aquest edifici han pervingut encara les parets emmurallades que envoltaven el casal de planta rectangular. Fins que les fortes pluges del novembre de l'any 1984 l'ensorraren, tot i que estava apuntalat, encara es mantenia dempeus el mur de migjorn.

Actualment resta una part del mur de llevant en estat molt precari i una part del de tramuntana, es troba ben lligat amb el de ponent i que es manté sencer en tota la seva llargada i alçada fins al primer sostre.

El mur que va caure tenia dos esvorancs, dels quals s'anaven desprenent les pedres, que es trobaven pobrament lligades amb un morter de calç molt poc consistent.



Aspecte que oferia la domus al començament del segle XX des del costat de migjorn. Foto de J.M.Pericas cedida per Antoni Pladevall i reproduïda del volum Osona de la Catalunya Romànica.

La planta del casal pròpiament dit és gairebé quadrada. Fa 14,97 x 14,35 m i és envoltada de muralles a les cares de llevant, de migjorn i de ponent, mentre que la de tramuntana queda flanquejada a tot el llarg per un espadac de roca.

L'aparell dels murs ha estat construït amb carreuons desbastats, disposats en filades uniformes i regulars formant un mur de 94 cm de gruix, de manera que no s'estableix en lligades transversals entre la cara interior i l'exterior, la qual cosa explica la poca consistència dels murs de les cares de llevant i de migjorn, on es manifesta la disgregació dels paraments de l'interior amb l'exterior.

Des de dins hom pot veure al parament del mur de ponent un seguit de mènsules de pedra de suport de les bigues i d'un forjat. També en aquest mur hi ha un portal i una finestra amb llindes de roure, sense cap

element ornamental, que es repeteix en la paret de llevant. Des de l'exterior a la façana de ponent hi ha una sèrie d'espitlleres molt juntes que corresponen als baixos del castell, mentre distants, però molt regulars, estan repartides a tot el llarg de la façana, encara que per fora algunes es vegin tapades i es facin imperceptibles; en canvi des de l'interior totes són visibles.

A les cares de llevant i de tramuntana, que no tenen les parets dretes, hom pot veure bé les arrencades d'aquestes i els fonaments. També són apreciables les parts de les muralles enderrocades dels voltants de les cares de llevant de migjorn i de ponent.

L'estat ruïnós de les parets que formen sectors amb volades i, per tant, amb un alt grau d'inestabilitat, fa que les restes que encara es poden salvar requereixin apuntalaments urgents; si més no, caldria amuntegar ordenadament els carreuons de la paret ensorrada de migjorn, a fi de facilitar una possible i futura restauració. L'estructura interior del casal ens és avui desconeguda a causa de l'estat de les ruïnes, les quals només dibuixen el seu perímetre i palesen la necessitat d'una completa campanya arqueològica que en permeti l'estudi i l'aclariment dels dubtes que planteja, com el de la seva cronologia, la qual, per l'estructura de l'aparell, podria ser situada dintre la segona meitat del segle XI.

Nota: extret del volum *Osona-2* de la Catalunya Romànica.

Jordi Gironès Vilardebò

Gener de 2010

